

**Uchwała nr XV/144/2016
Rady Gminy Osiećiny
z dnia 15 września 2016 r.**

w sprawie wyrażenia opinii do projektu planu aglomeracji Osiećiny

Na podstawie art. 18 ust.2 pkt.15, art. 89 ust.1a i ust.3 ustawy z dnia 8 marca 1990 r. o samorządzie gminnym (Dz.U. z 2016 r., poz. 466) oraz art. 43 ust. 2b ustawy z dnia 18 lipca 2001r. Prawo wodne (Dz.U. z 2015 r., poz. 469 ze zm.)¹ i § 4 ust. 2 Rozporządzenia Ministra Środowiska z dnia 22 lipca 2014 r. w sprawie sposobu wyznaczania obszaru i granic aglomeracji (Dz.U. 2014 r., poz. 995)

**Rada Gminy Osiećiny
uchwala co następuje:**

§ 1

Opiniuje pozytywnie projekt uchwały Sejmiku Województwa Kujawsko - Pomorskiego w sprawie wyznaczenia aglomeracji Osiećiny stanowiący załącznik nr 1 do niniejszej uchwały.

§ 2

Wykonanie uchwały powierza się Wójtowi Gminy Osiećiny.

§ 3

Uchwała wchodzi w życie z dniem podjęcia.

**Przewodniczący
Rady Gminy Osiećiny**
Ryszard Błaszczuk



¹ Zmiany tekstu jednolitego wymienionej ustawy zostały ogłoszone w Dz.U. z 2015 r. poz. 1590, poz. 1642 i poz. 2295 oraz z 2016 r. poz. 352 i poz. 1250

UCHWAŁA NR...
SEJMIKU WOJEWÓDZTWA KUJAWSKO-POMORSKIEGO
z dnia.....2016 r.


w sprawie **wyznaczenia aglomeracji Osiećiny**

Na podstawie art. 43 ust. 2a ustawy z dnia 18 lipca 2001 r. Prawo wodne (Dz. U. z 2015 r. poz. 469 z późn. zm.¹), oraz § 3 i 4 rozporządzenia Ministra Środowiska z dnia 22 lipca 2014 r. w sprawie sposobu wyznaczania obszaru i granic aglomeracji (Dz. U. z 2014 poz. 995), uchwała się, co następuje:

§ 1. Wyznacza się aglomerację Osiećiny o równoważnej liczbie mieszkańców (RLM) 3 267 z oczyszczalnią ścieków zlokalizowaną w miejscowości Osiećiny, której obszar obejmuje część miejscowości Osiećiny oraz części wsi: Osiećiny Wieś, Latkowo, Jarantowice z terenu gminy Osiećiny.

§ 2. Obszar i granice aglomeracji wyznaczono na mapie w skali 1:10 000, stanowiącej załącznik do niniejszej uchwały.

§ 3. Uchwała wchodzi w życie po upływie 14 dni od dnia ogłoszenia w Dzienniku Urzędowym Województwa Kujawsko-Pomorskiego.

MARSZAŁEK WOJEWÓDZTWA

Piotr Cieliecki

¹ Zmiany tekstu jednolitego wymienionej ustawy zostały ogłoszone w Dz. U. z 2015 r. poz. 1590, poz. 1642 i poz. 2295 oraz z 2016 r. poz. 352 i poz. 1250.

UZASADNIENIE

1. Przedmiot regulacji

Przedmiotem regulacji jest przyjęcie uchwały w sprawie wyznaczenia obszaru i granic aglomeracji Osiećnicy.

2. Omówienie podstawy prawnej:

W myśl art. 43 ust. 2a ustawy Prawo wodne wyznaczenie aglomeracji przez sejmik województwa następuje w drodze uchwały po uzgodnieniu przez marszałka województwa z właściwym dyrektorem regionalnego zarządu gospodarki wodnej i właściwym regionalnym dyrektorem ochrony środowiska oraz po zasięgnięciu przez marszałka województwa opinii zainteresowanych gmin.

Podstawą wyznaczenia obszaru i granic aglomeracji jest spełnienie wszystkich wymogów zapisanych rozporządzeniem Ministra Środowiska z dnia 22 lipca 2014 r. w sprawie sposobu wyznaczania obszaru i granic aglomeracji.

3. Konsultacje wymagane przepisami prawa (łącznie z przepisami wewnętrznymi):

Aglomerację Osiećnicy, zgodnie z art. 43 ust. 2a ustawy Prawo wodne wyznacza Sejmik Województwa Kujawsko-Pomorskiego po uzgodnieniu przez Marszałka Województwa Kujawsko-Pomorskiego z Dyrektorem Regionalnego Zarządu Gospodarki Wodnej w Warszawie, Dyrektorem Regionalnego Zarządu Gospodarki Wodnej w Poznaniu i Regionalnym Dyrektorem Ochrony Środowiska w Bydgoszczy oraz po zasięgnięciu opinii zainteresowanej gminy, tj.: Rady Gminy Osiećnicy.

4. Uzasadnienie merytoryczne:

Procedura wyznaczenia aglomeracji Osiećnicy została wszczęta na wniosek Wójta Gminy Osiećnicy z dnia 22 lipca 2016 r., znak: AGiSO.6324.13.2016.

Przedłożony projekt planu aglomeracji zweryfikowano i stwierdzono, że spełnia wymogi określone w/w rozporządzeniem i w związku z tym może stanowić podstawę do wyznaczenia niniejszej aglomeracji.

W związku z wypełnieniem wszystkich czynności przewidzianych rozporządzeniem Ministra Środowiska z dnia 22 lipca 2014 r. w sprawie sposobu wyznaczania obszaru i granic aglomeracji, zgodnie z kompetencjami, niniejszym aktem prawnym Sejmik Województwa Kujawsko-Pomorskiego wyznacza aglomerację Osiećnicy.

Obszar aglomeracji Osiećnicy, wyznaczony na mapie w skali 1:10 000, obejmuje swym zasięgiem system istniejącej i projektowanej kanalizacji zbiorczej części miejscowości Osiećnicy oraz częściowo wsi: Osiećnicy Wieś, Latkowo, Jarantowice z terenu gminy Osiećnicy.

Podstawą wyznaczenia obszaru i granic aglomeracji Osiećnicy są właściwe:

- studium uwarunkowań i kierunków zagospodarowania przestrzennego gminy,
 - decyzje o ustaleniu lokalizacji inwestycji celu publicznego,
- zgodnie z § 3 ust. 1 w/w rozporządzenia.

Równoważna liczba mieszkańców aglomeracji (RLM) wynosi 3 267, którą uzasadnia: liczba rzeczywistych mieszkańców aglomeracji – 3192 (tj. liczba osób korzystających z systemu kanalizacyjnego – 2 908, liczba osób korzystających z taboru asenizacyjnego – 248, liczba osób korzystających z pojedynczych systemów oczyszczania ścieków – 36), RLM – 20 obliczone dla średnich wartości BZT₅ i średnich dopływów ścieków pochodzących z przedsiębiorstwa usługowego wytwarzającego ścieki o charakterze przemysłowym, RLM – 55 obliczone dla średnich wartości BZT₅ i średnich dopływów ścieków pochodzących z obiektów użyteczności publicznej. Na terenie aglomeracji brak jest zarejestrowanych miejsc noclegowych.

Długość istniejącej na terenie aglomeracji sieci kanalizacyjnej wynosi 27,8 km, w tym 20,8 km to kanalizacja grawitacyjna; 7,0 km to kanalizacja tłoczna). Do istniejącej sieci kanalizacyjnej podłączonych jest 2 908 mieszkańców.

Na terenie aglomeracji funkcjonuje mechaniczno – biologiczna oczyszczalnia ścieków zlokalizowana w miejscowości Osiećiny, powiat radziejowski – działka ewidencyjna nr 588/1, obręb Osiećiny; współrzędne geograficzne: szerokość – 52.62519444, długość – 18.73369444. Przedmiotowa oczyszczalnia zlokalizowana jest na lewym brzegu rzeki Wisły, w zlewni rzeki Zgłowiączki. Eksploatacja oczyszczalni oraz zrzut ścieków oczyszczonych do rowu melioracyjnego GP-C (ziemi) odbywa się na podstawie wydanego pozwolenia wodnoprawnego – decyzja Nr O.T.I.6223-17/10 Starosty Radziejowskiego z dnia 11 czerwca 2010 r. z późn. zm., obowiązującego do dnia 15 maja 2020 r. Współrzędne geograficzne końcowego punktu zrzutu ścieków oczyszczonych do odbiornika: szerokość – 52.62416667, długość – 18.73194444. Wydajność projektowa oczyszczalni ścieków wyrażona w równoważnej liczbie mieszkańców (RLM) wynosi 7 000 – zgodnie z dokumentacją, operatem wodnoprawnym na odprowadzanie oczyszczonych ścieków komunalnych do rowu melioracyjnego GP-C (ziemi) z rozbudowanej o drugi ciąg technologiczny mechaniczno – biologicznej oczyszczalni ścieków w Osiećinach, powiat radziejowski opracowanym w maju 2010 r., będącą podstawą wydania wskazanej powyżej decyzji. Zgodnie z projektem oraz z obowiązującym pozwoleniem wodnoprawnym przepustowość oczyszczalni ścieków wynosi: $Q_{\text{śrd}}$ 700 m³/d, Q_{dmax} 800 m³/d. Ilość ścieków kierowanych do oczyszczalni ścieków wynosi 284 m³/d, z czego 2,7 m³/d stanowią ścieki dowożone (zarówno z terenu aglomeracji, jak również spoza obszaru aglomeracji), 64,9 m³/d – ścieki pochodzące z przedsiębiorstwa usługowego wytwarzającego ścieki o charakterze przemysłowym oraz obiektów użyteczności publicznej. Jakość oczyszczonych ścieków odprowadzanych z oczyszczalni ścieków do odbiornika spełnia wymagania rozporządzenia Ministra Środowiska z dnia 18 listopada 2014 r. w sprawie warunków, jaki należy spełnić przy wprowadzaniu ścieków do wód lub do ziemi, oraz w sprawie substancji szczególnie szkodliwych dla środowiska wodnego (Dz. U. z 2014 r. poz. 1800). Dla przedmiotowej oczyszczalni planowane są inwestycje związane z modernizacją gospodarki osadowej.

Na terenie aglomeracji zlokalizowanych jest 12 sztuk pojedynczych systemów oczyszczania ścieków, z których łącznie korzysta 36 osób. Są one posadowione w miejscowości Osiećiny – działki ewidencyjne nr: 358/10, 358/16, 358/11, 359/5, 360/21, 360/24, 360/5; we wsi Latkowo – działki ewidencyjne nr: 47/2, 41/1, 39/1, 36/1, 30/2. Wyżej wymienione systemy są planowane do likwidacji a nieruchomości zostaną podłączone do istniejącej i planowanej do budowy sieci kanalizacyjnej.

W obszarze aglomeracji Osiećiny w miejscowości Osiećiny (działka ewidencyjna nr 612/2 obręb Osiećiny) zlokalizowane jest gminne ujęcie wód podziemnych z utworów czwartorzędowych, z którego pobór wód oraz odprowadzanie do Kanału Głuszyńskiego wód popłucznych ze stacji uzdatniania wody w Osiećinach odbywa się na podstawie decyzji Nr O.T.I.6223-11/08 Starosty Radziejowskiego z dnia 30 maja 2008 r. z późn. zm. Dla przedmiotowego ujęcia nie zostały ustanowione w drodze aktu prawa miejscowego oraz decyzji strefy ochronne obejmujące tereny ochrony bezpośredniej i pośredniej. Do rezygnacji z wyznaczenia terenu ochrony pośredniej przedmiotowego ujęcia oraz do ograniczenia strefy ochronnej tylko do terenu ochrony bezpośredniej upoważniły warunki geologiczne i hydrogeologiczne na terenie ujęcia – izolacja eksploatowanej warstwy wodonośnej od powierzchni terenu kompleksem glin zwałowych, ilów i piasków gliniastych o miąższości ok. 30,0 m.

Na terenie aglomeracji brak jest zbiorników wód śródlądowych, nie występują również obszary ochronne zbiorników wód śródlądowych ustanowione w drodze aktu prawa miejscowego.

W obszarze aglomeracji Osięciny brak jest formy ochrony przyrody w rozumieniu ustawy z dnia 16 kwietnia 2004 r. o ochronie przyrody oraz obszarów mających znaczenie dla Wspólnoty, znajdujących się na liście, o której mowa w art. 27 ust. 1 tej ustawy.

Na terenie aglomeracji planuje się wybudowanie sieci kanalizacji sanitarnej o długości 2,0 km (w tym 0,5 km kanalizacji grawitacyjnej oraz 1,5 km kanalizacji tłocznej). W wyniku realizacji inwestycji związanych z gospodarką ściekową do nowo budowanej sieci kanalizacyjnej podłączonych zostanie 260 mieszkańców.

Wskaźnik długości sieci obliczony jako stosunek liczby mieszkańców planowanych do przyłączenia do systemu kanalizacji zbiorczej do długości planowanej do wybudowania sieci kanalizacyjnej wynosi: $260 \text{ mieszkańców} / 2,0 \text{ km} = 130 \text{ mieszkańców/km}$ sieci i spełnia wymóg § 3 ust. 4 w/w rozporządzenia, bowiem nie jest mniejszy niż 120 mieszkańców na 1 km sieci.

Obszar i przebieg granicy przedmiotowej aglomeracji określono na mapie w skali 1:10000, która stanowi załącznik do przedmiotowej uchwały. Zgodnie z w/w rozporządzeniem granica aglomeracji przebiega wzdłuż zewnętrznych granic skanalizowanych, bądź przewidzianych do skanalizowania działek budowlanych. Zewnętrzną granicę aglomeracji stanowią działki ewidencyjne nr: w obrębie Osięciny – 913, 13/13, 13/12, 13/11, 13/10, 13/9, 592/1, 593/1, 593/2, 591/2, 813, 588/3, 813, 588/1, 813, 597/24, 607/1, 650, 649, 612/5, 613/1; w obrębie Jarantowice – 53/25, 49, 53/5, 53/17, 53/16, 53/15, 53/13, 53/12, 53/11, 53/10, 53/8, 53/7, 49, 53/3, 49, 55/15, 23, 52/3; w obrębie Latkowo – 43/3, 41/1, 39/1, 36/1, 34/1, 32/1, 30/3, 64/1, 66, 69, 71/9, 71/10, 71/12, 71/13, 71/14, 71/15, 71/16, 71/17, 71/5, 71/20, 71/19, 71/5, 71/18, 71/2, 63/1, 54/2, 63/1, 30/3, 30/2, 30/3, 31, 32/1, 34/1, 36/1, 39/1, 41/1, 43/2, 43/3, 46/3, 45/7, 45/6, 45/4, 45/6, 47/2, 47/3; w obrębie Jarantowice – 52/3, 52/2, 52/3, 49; w obrębie Osięciny – 218, 175/2, 174/3, 173/1, 177, 178/1, 179, 180, 181, 182, 183, 184/1, 252, 253/1, 254/1, 262/1, 272/3, 515, 358/23, 359/32, 359/31, 359/26, 359/27, 359/28, 359/29, 359/30, 359/2, 360/24, 360/17, 360/29, 361/1, 362/1, 363/1, 364/1, 365/1, 366/1, 367/1, 376, 888, 889, 864, 890/1, 585/128, 908, 654, 622.

5. Ocena skutków regulacji:

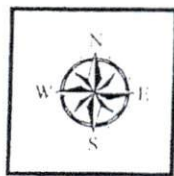
Wejście w życie uchwały nie obciąży budżetu Województwa Kujawsko-Pomorskiego. Wyznaczenie aglomeracji Osięciny, w drodze aktu prawa miejscowego, będzie stanowiło podstawę ujęcia przedmiotowej aglomeracji w aktualizacji Krajowego programu oczyszczania ścieków komunalnych oraz umożliwi jednostce samorządu terytorialnego ubieganie się o środki z funduszy celowych i inne środki finansowe, w tym środki z Unii Europejskiej na realizację przedsięwzięć w gospodarce wodno-ściekowej na terenie przedmiotowej aglomeracji.

Dyrektor
Departamentu Środowiska
Walter
Małgorzata Walter (2)

Załącznik
do uchwały Nr
Sejmiku Województwa Kujawsko-Pomorskiego
z dnia 2016 r.

Obszar i granice aglomeracji Osięciny – mapa w skali 1: 10 000

AGLOMERACJA OSIĘCINY



LEGENDA



granica aglomeracji



administracyjna granica gminy



lokalizacja gminnej oczyszczalni ścieków



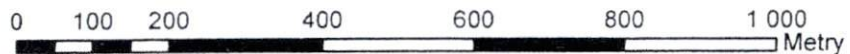
lokalizacja ujęcia wody pitnej



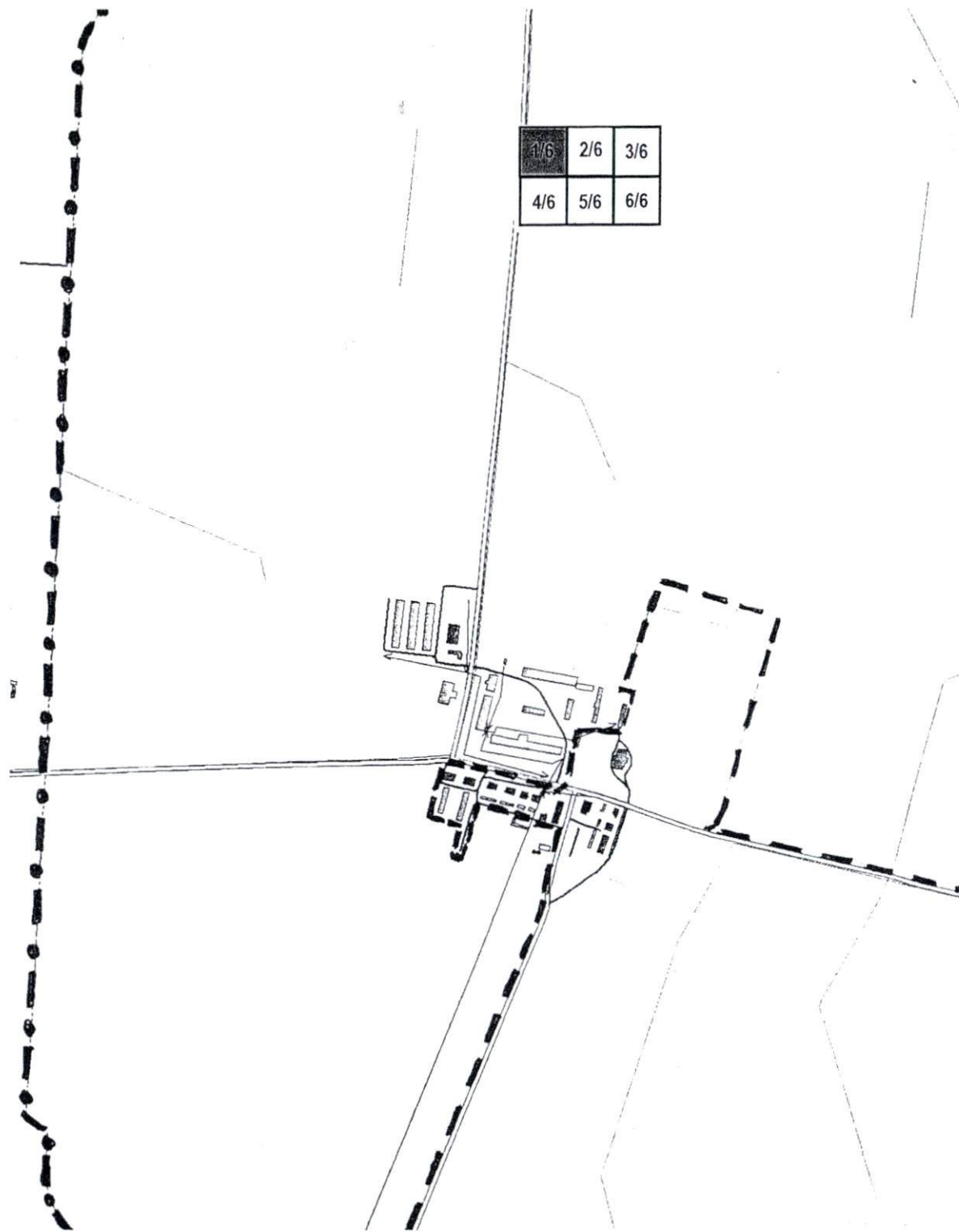
lokalizacja pojedynczych systemów oczyszczania ścieków

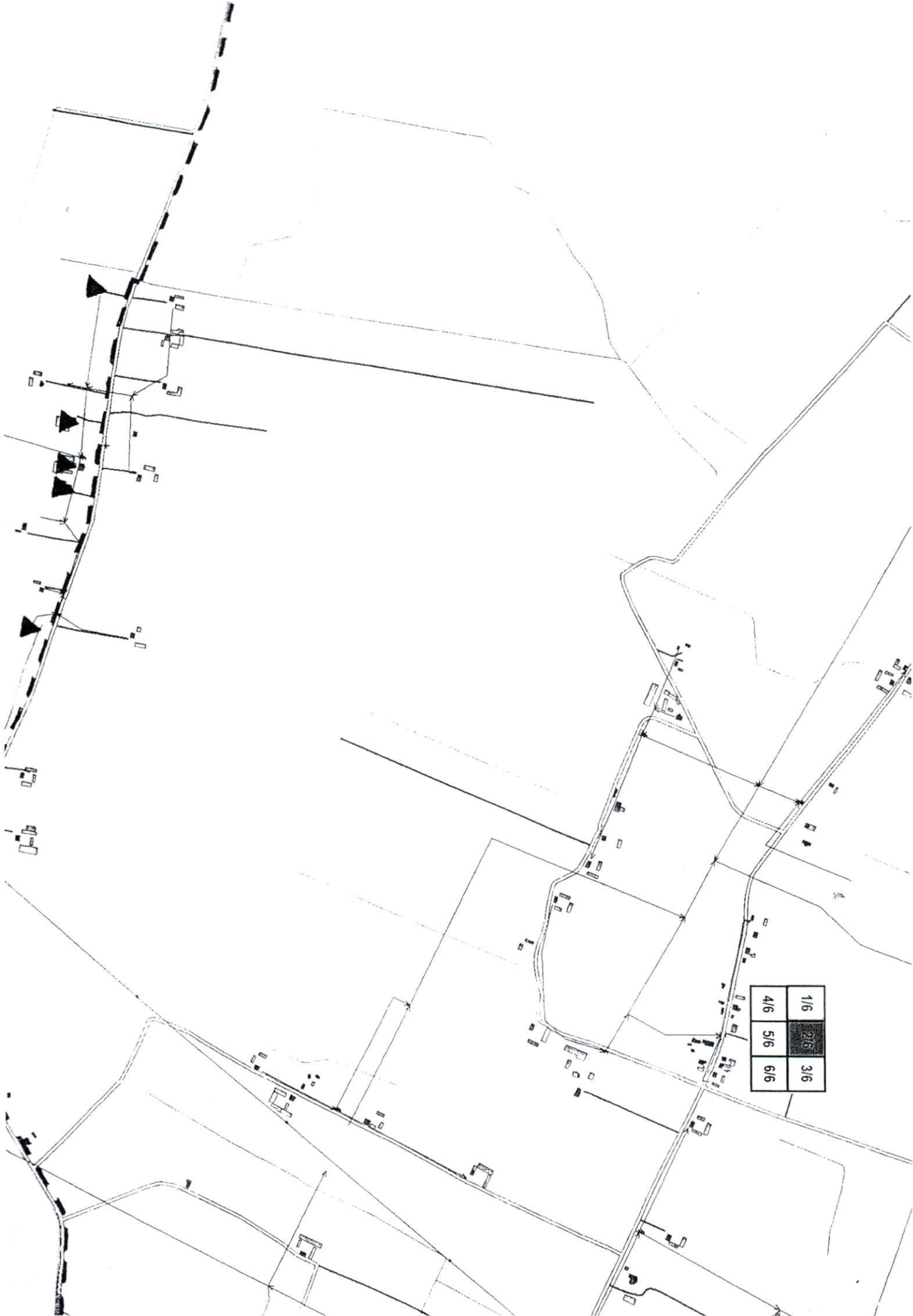
1 : 10 000

1 cm = 100 m



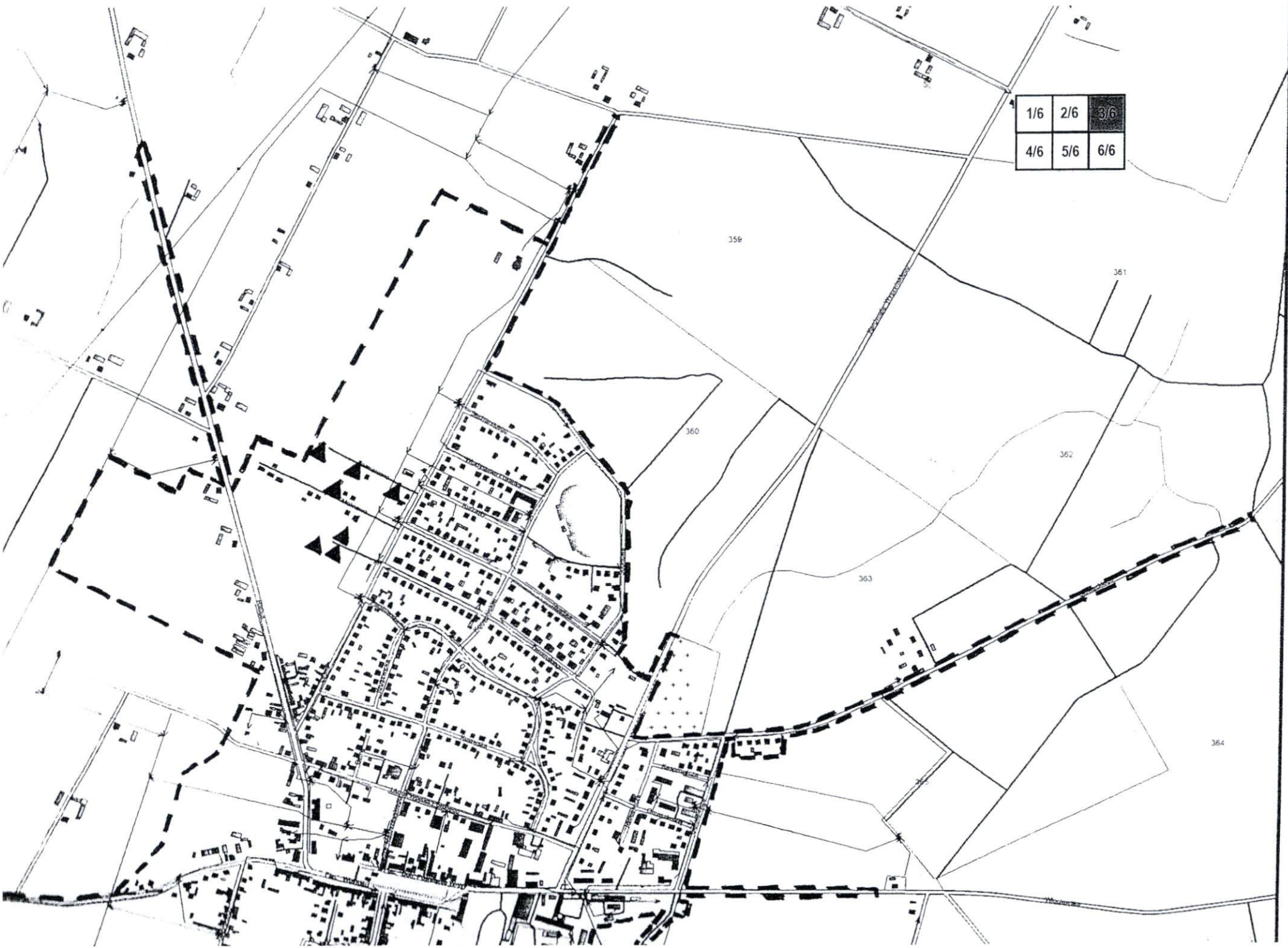
1/6	2/6	3/6
4/6	5/6	6/6

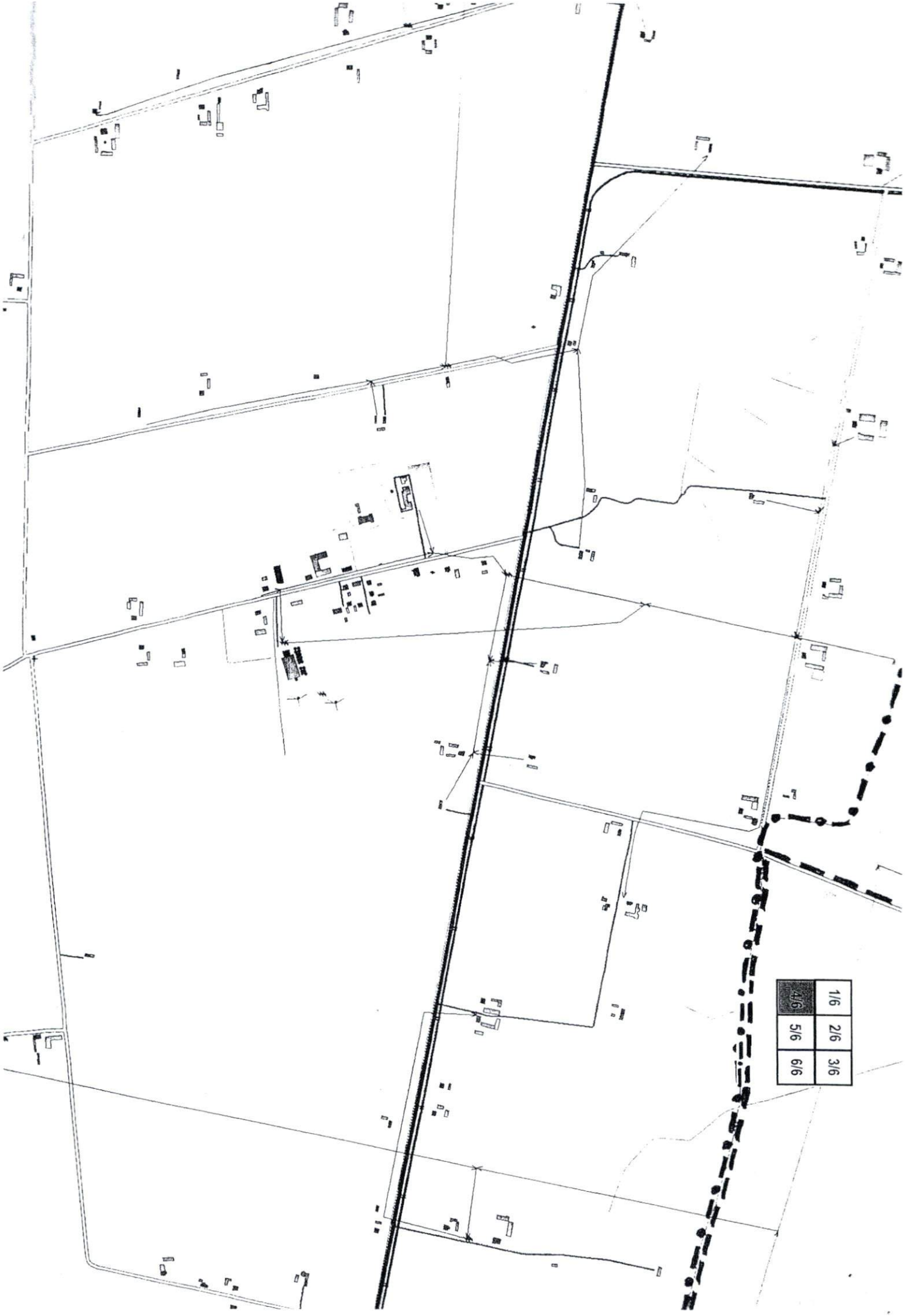




1/6	2/6	3/6
4/6	5/6	6/6

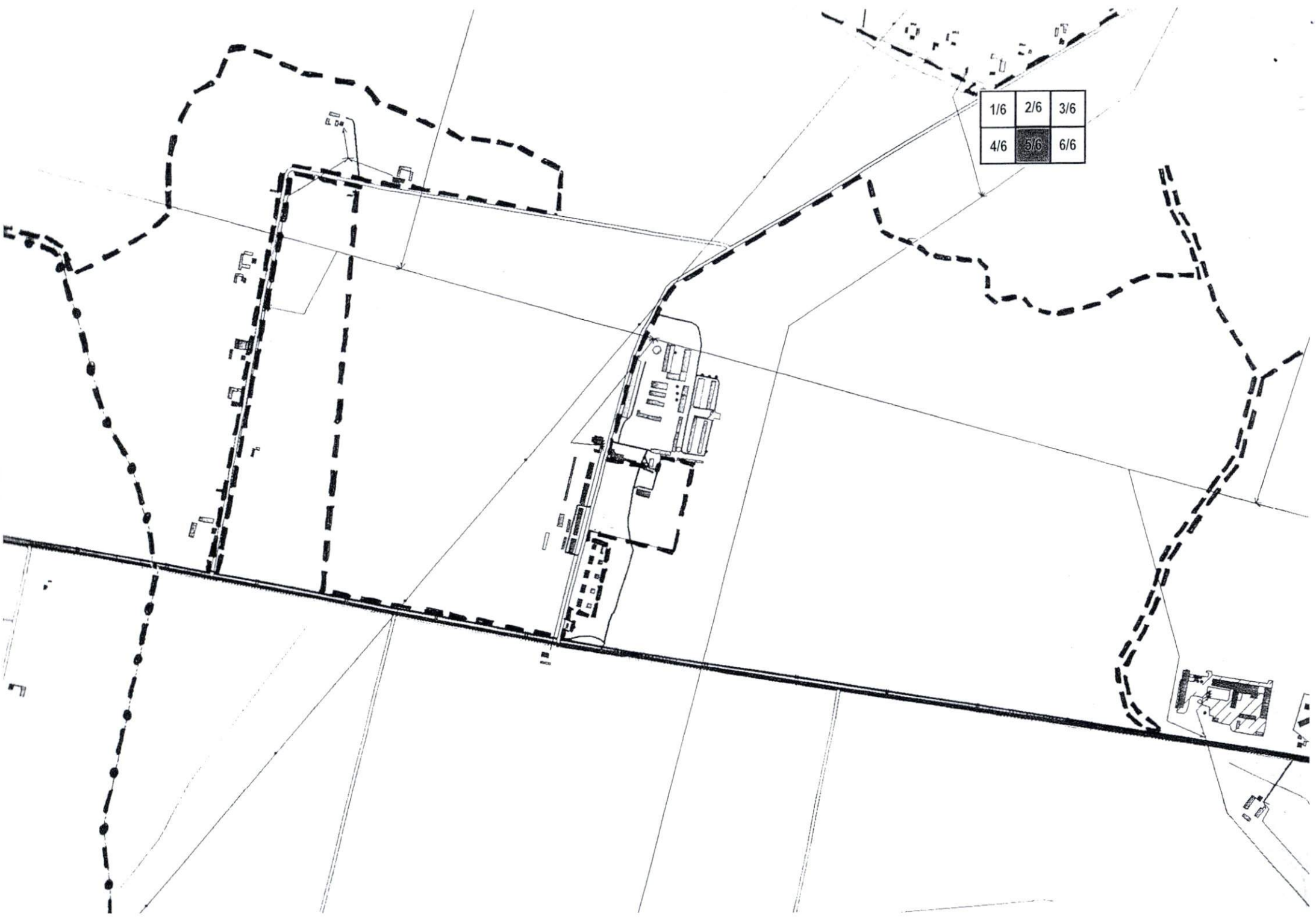
1/6	2/6	3/6
4/6	5/6	6/6





4/6	1/6	2/6	3/6
	5/6	6/6	

1/6	2/6	3/6
4/6	5/6	6/6





1/6	2/6	3/6
4/6	5/6	6/6

367

Stun

NEW BANK BUILDING