

BUDOPROJEKT

UL. STAMMA 2C/35,
87-100 Toruń,

TEL. (056) 645-50-99
TEL. KOM. 0 605 132 580

NIP: 879 - 168 - 71 - 43

PROJEKT BUDOWLANY

RODZAJ OPRACOWANIA : Przyłącze wodociągowe ze studzienką wodomierzową

OBIEKT : „ Rewitalizacja zbiornika wodnego oraz budowie Gminnego Centrum Realizacji Publicznej dz. nr 87 ; 73/4 ; 116dr ; 77dr. 105/2, obr. Bartłomiejowice

ADRES : m. Bartłomiejowice, gm. Osiećciny

BRANŻA : Sanitarna

STADIUM : Projekt budowlany

INWESTOR : Gmina Osiećciny
ul. I Armii Wojska Polskiego 14
88 -220 Osiećciny

Nr ZLECENIA : PIP – 32/2012 r.

PROJEKTANT

Marian Jurkiewicz
Nr upr. BP-RN-V/32/TO/81 r.

FUNKCJA	IMIĘ I NAZWISKO	NR UPRAWNIEŃ	ZASWIADCZENIE IZBY INŻ. BUD.	PODPIS
PROJEKTANT	MARIAN JURKIEWICZ	BP-RN-V-32 / TO / 81	KUP / IS / 0885 /2001	<i>Marian Jurkiewicz</i>
DYREKTOR	MARIAN JURKIEWICZ	BP-RN-V-32 / TO / 81	KUP / IS / 0885 /2001	<i>Marian Jurkiewicz</i>

DATA OPRACOWANIA - Sierpień – 2012 r.

1

Budowa przyłącza wodociągowego ze studzienką wodomierzową,
Inwestor : Gmina Osiećciny , ul. 1 Armii Wojska Polskiego 14, 88 -220 Osiećciny

SPIS OPRACOWANIA

PROJEKT BUDOWLANY	STR. 1
SPIS	STR. 2
ZAWARTOŚĆ OPRACOWANIA	STR. 3
OPRACOWANIE ZAWIERA	STR. 3
OPIS TECHNICZNY	STR. 4
1. PODSTAWA OPRACOWANIA	STR. 4
2. ZAKRES OPRACOWANIA	STR. 4
3. OPIS STANU PROJEKTOWANEGO	STR. 4
4. PROJEKTOWANE PRZYŁĄCZE WODOCIĄGOWE	STR. 4
5. INFORMACJA DOTYCZĄCA BEZPIECZEŃSTWA I OCHRONY ZDROWIA.	STR. 6
6. NAJCZĘŚCIEJ WYSTĘPUJĄCE ZAGROŻENIA PRZY ROBOTACH ZIEMNYCH.	STR. 8
7. WSKAZANIE ŚRODKÓW TECHNICZNYCH I ORG.	STR. 8
8. UWAGI KOŃCOWE	STR. 9

Budowa przyłącza wodociągowego ze studzienką wodomierzową,
 Inwestor : Gmina Osiećciny , ul. I Armii Wojska Polskiego 14, 88 -220 Osiećciny

Zawartość opracowania

TEMAT : Przyłącze wodociągowe ze studzienką wodomierzową
 OBIEK : Rewitalizacja zbiornika wodnego oraz budowie Gminnego Centrum Realizacji Publicznej
 ADRES : m. Bartłomiejowice, gm. Osiećciny
 INWESTOR : Gmina Osiećciny
 ul. I Armii Wojska Polskiego 14, 88 -220 Osiećciny

OPRACOWANIE ZAWIERA

1. Opis techniczny.
2. Obliczenia.
3. Załączniki formalno – prawne:

Załączniki	Rodzaj dokumentu	Nr pisma	Data
3.1	Warunki techniczne podłączenia do sieci wodociągowej		
3.2	Protokół ZUD – Radziejów Kujawski		
3.3	Spółdzielnia „ Jutrzenka ” w Osiećcinach		
3.4	Oświadczenie projektanta		
3.5	Zaświadczenie Polskiej Izby Inżynierów Budownictwa	KUP/ IS / 0885 /2001	
3.6	Decyzja o stwierdzeniu przygotowania zawodowego		

4. Spis rysunków

Nr rysunku	Treść rysunków	Skala
1 / 4	Projekt zagospodarowania terenu	1 : 500
2 / 4	Profil przyłącza wodociągowego	1 : 200/500/100
3 / 4	Studzienka wodomierzowa	-----
4 / 4	Blok oporowy	-----

Opis techniczny

do projektu budowlanego przyłącza wodociągowego ze studzienką wodomierzową dla Rewitalizacja zbiornika wodnego oraz budowie Gminnego Centrum Realizacji Publicznej w m. Bartłomiejowice, gm. Osiećciny .

1. PODSTAWA OPRACOWANIA

Niniejszy projekt opracowano na podstawie następujących materiałów :

- 1.1 Zlecenie Inwestora tj. Gmina Osiećciny
ul. I Armii Wojska Polskiego 14, 88 -220 Osiećciny
- 1.2 Warunki techniczne
- 1.3 Aktualny plan syt - wys w skali 1 : 500
- 1.4 Wizja lokalna w terenie
- 1.5 Załączniki formalno -prawne
- 1.6 Zlecenie inwestora

2. ZAKRES OPRACOWANIA

Projektem objęto przyłącze wodociągowe ze studzienką wodomierzową dla Rewitalizacji zbiornika wodnego oraz budowie Gminnego Centrum Realizacji Publicznej w m. Bartłomiejowice, gm. Osiećciny .

Podłączenie przyłącza wodociągowego wykonać od istniejącej sieci wodociągowej gminnej Dz 90 mm PCV położonej na dz. oznaczonej geodezyjnie nr. 105/2 .

3. OPIS STANU ISTNIEJĄCEGO

Jest opracowany projekt zagospodarowania działki nr 87 w zakresie przyłącza wodociągowego ze studzienką wodomierzową do projektowanego „ Rewitalizacja zbiornika wodnego oraz budowie Gminnego Centrum Realizacji Publicznej w m. Bartłomiejowice, gm. Osiećciny ” .

4. PROJEKTOWANE PRZYŁĄCZE WODOCIĄGOWE ZE STUDZIENKĄ WODOMIERZOWĄ

Projektuje się przyłącze wodociągowe ze studzienką wodomierzową dla

Budowa przyłącza wodociągowego ze studzienką wodomierzową,
Inwestor : Gmina Osiećciny , ul. I Armii Wojska Polskiego 14, 88 -220 Osiećciny

„ Rewitalizacja zbiornika wodnego oraz budowie Gminnego Centrum Realizacji Publicznej w m. Bartłomiejowice, gm. Osiećciny ” .

Przyłącze wykonać z rur PE – polietylenowych PN 10 SDR 11 PN o posiadających atest do wody pitnej o średnicy De 90 x 8,2 mm PE PN 10 jak pokazano na profilu podłużnym przyłącza wodociągowego.

Rury położyć na głębokości 1,4 m, ze spadkiem podanym na profilu w kierunku studzienki wodomierzowej.

Włączenie należy wykonać przez trójnik żeliwny 80/80/80 mm z zasuwą wodociągową z budową trzpienia teleskopowego wraz żeliwną skrzynką uliczną.

Na przyłączy wbudować zasuwę z przedłużonym trzpieniem teleskopowym, zakończonym skrzynką uliczną, która powinna być obrukowana lub obetonowana w promieniu 1,0 m od skrzynki ulicznej.

Do pomiaru wody projektuje się na przyłączy wodociągowym wodomierz sprzężony Dz 80 mm w studziencie wodomierzowej wg PN-67/M-54910 .

Przed wodomierzem zamontować zawór odcinający Dn 80mm.

Za wodomierzem w kierunku instalacji zamontować zawór przelotowy Ø 80 mm, ze spustem do wody, komplet niezbędnych kształtek do zamontowania oraz zawór antyskażeniowy Ø 80 mm i zawór kulowy odcinający Ø 80 mm.

Po wykonaniu robót montażowych, instalacje należy dokładnie wypłukać, zdezynfekować oraz poddać próbie ciśnieniowej tj. 0,9 MPa. Wynik można uznać za pozytywny jeżeli ciśnienie na manometrze nie spadnie w ciągu 30 min, obserwując jednocześnie przewód i złącza. Badanie szczelności przewodu i próbę ciśnienia należy przeprowadzić w obecności przedstawiciela Spółdzielni Mieszkaniowej w Osiećcinach.

Wykop ziemny pod przyłączy wodociągowe wykonać ręcznie a w części zagęszczenia uzbrojenia podziemnego zwrócić baczną uwagę, ze wzmocnieniem pionowych ścian balami drewnianymi lub stalowymi wypraskami.

W trakcie robót należy zachować szczególna ostrożność z uwagi na uzbrojenie podziemne.

Wykop ziemny należy zabezpieczyć poprzez ogrodzenie oraz oznakowanie.

Rury z PE układać należy na podsypce piaskowej o grubości warstwy min. 20 cm.

Obsypkę rur i odpowiednie zagęszczenie zasypki wykonać wg „Instrukcji montażowej”

Budowa przyłącza wodociągowego ze studzienką wodomierzową,
Inwestor : Gmina Osiećciny , ul. I Armii Wojska Polskiego 14, 88 -220 Osiećciny

producenta rur.

Przyłącze wodociągowe oznakować poziome przez ułożenie w wykopie ok. 40 cm. nad przyłączem pasa niebieskiej folii lub siatki z PE o szer. min. 20 cm.

Studnię wodomierzową wykonać z kręgów betonowych \varnothing 1200 mm z pokrywą nadstudzienną i włazem żeliwnym typu ciężkiego \varnothing 600 mm oraz wyposażyć w włazy żeliwne.

Ścianki studzienki wodomierzowej wewnątrz i zewnątrz należy zaizolować dwa razy Abizolem „R” i dwa razy Abizolem „P”.

Budowa przyłącza wodociągowego ze studzienką wodomierzową,
Inwestor : Gmina Osiećiny , ul. I Armii Wojska Polskiego 14, 88 -220 Osiećiny

5. INFORMACJA DOTYCZĄCA BEZPIECZEŃSTWA I OCHRONY ZDROWIA.

1. PLAN BEZPIECZEŃSTWA I OCHRONY ZDROWIA NA BUDOWIE

2. STRONA TYTUŁOWA ZAWIERA :

2.1. Budowa przyłącza wodociągowego do projektowanej „Rewitalizacji zbiornika wodnego oraz budowie Gminnego Centrum Realizacji Publicznej w m. Bartłomiejowice, gm. Osiećiny . .

2.2. Miejscowość – m. Bartłomiejowice, gm. Osiećiny

2.3. Inwestor : Gmina w Osiećinach
ul. I Armii Wojska Polskiego 14, 88 -220 Osiećiny

2.4. Projektant : Marian Jurkiewicz, 87-100 Toruń, ul. F. Stamma 2c/35

3. CZĘŚĆ OPISOWA

3.1. Zakres robót budowy przyłącza wodociągowego.

- przygotowanie placu budowy do wykonania przyłącza wodociągowego.
- wykonanie montażu przyłącza wodociągowego ze studzienką wodomierzową z kręgów betonowych Dn 1200 mm
- dokonanie odbioru wykonanego przyłącza wodociągowego przez
- Inspektora Nadzoru przy udziale inwestora.
- prowadzenie bezpiecznej eksploatacji przyłącza wodociągowego.
- wykonanie inwentaryzacji geodezyjnej przyłącza wodociągowego w stanie odkrytym przez uprawnionego geodetę.

3.2. Wykaz istniejących obiektów budowlanych objętych zadaniem.

- Budowa przyłącza wodociągowego Ø 90 x 8,2 mm PE PN 10 SDR 11

3.3. Wskazanie elementów zagospodarowania budynku, które mogą stwarzać zagrożenie bezpieczeństwa i zdrowia ludzi.

- montaż przyłącza wodociągowego De 90 x 8,2 mm PE PN 10 SDR 11
- wykop ziemny

3.4. Wskazanie dotyczące przewidywanych zagrożeń występujących podczas realizacji robót budowlanych, określające skalę, rodzaje zagrożeń oraz miejsce i czas ich występowania :

Budowa przyłącza wodociągowego ze studzienką wodomierzową,
Inwestor : Gmina Osiećiny , ul. Ć Armii Wojska Polskiego 14, 88 -220 Osiećiny

- montaż przyłącza wodociągowego $\varnothing 90 \times 8,2$ mm PE PN 10 SDR 11 od istniejącego wybudowanej sieci wodociągowej De 90 mm. Podczas prac ziemnych należy przestrzegać warunków bezpiecznego prowadzenia robót ziemnych.
- Przed rozpoczęciem robót ziemnych należy dokonać inwentaryzacji urządzeń podziemnych.
- Przy prowadzeniu robót ziemnych w bezpiecznym sąsiedztwie instalacji podziemnych należy określić bezpieczne odległości (w pionie i poziomie) w jakich mogą być prowadzone roboty przy użyciu sprzętu ciężkiego.
- W razie natrafienia na jakiegokolwiek nie zinwentaryzowane przewodu należy natychmiast przerwać prace i zawiadomić o tym kierownictwo budowy.
- Podczas wykonania wykopów nie dopuszczalne jest tworzenie nawisów.
- Przed wykonaniem wykopu sprzętem zmechanizowanym pracownicy powinni znajdować się w bezpiecznej od niego odległości.
- Jeżeli głębokość wykopu jest większa niż 1 m należy wykonać zejścia do wykopu.
- Prowadzenie robót ziemnych w pobliżu instalacji podziemnych a także głębienie wykopów poszukiwawczych powinno odbywać się ręcznie.
- Krawędzie wykopów oznaczyć i zabezpieczyć przed osobami postronnymi zgodnie z obowiązującymi przepisami.
- W czasie wykonywania koparką wąsko przestrzennych należy wykonać obudowę wyłącznie z zabezpieczonej części wykopu lub zastosować obudowę wykopu wypraskami.
- Ruch środków transportowych obok wykopów powinien odbywać się poza
- granicą klina naturalnego odłamu gruntu.

6. NAJCZĘŚCIEJ WYSTĘPUJĄCE ZAGROŻENIA PRZY ROBOTACH ZIEMNYCH.

- Wykonywani robót niezgodnie z założoną technologią robót.
- Nieprzestrzeganie warunków BHP podczas robót przy czynnych instalacjach.
- Nie zachowanie odpowiedniego nachylenia skarpy.

Budowa przyłącza wodociągowego ze studzienką wodomierzową,
Inwestor : Gmina Osiećciny , ul. I Armii Wojska Polskiego 14, 88 -220 Osiećciny

- Składowanie materiałów na krawędzi wykopu.
- Niestaranne wykonanie szalunków lub ich brak.
- Użycie niewłaściwych materiałów do wykonania szalunków.
- Przebywanie w zasięgu pracy ramienia koparki.
- Wykonywanie napraw sprzętu lub środków transportu bez należytego zabezpieczenia przed osunięciem się sprzętu.
- Lekceważenie zagrożeń ze strony niewypałów.

7. WSKAZANIE ŚRODKÓW TECHNICZNYCH I ORGANIZACYJNYCH ZAPOBIEGAJĄCYCH NIEBEZPIECZEŃSTWOM WYNIKAJĄCYM Z WYKONANIA ROBÓT BUDOWLANYCH W STREFACH SZCZEGÓLNEGO ZAGROŻENIA ZDROWIA LUB ICH SASIEDZTWIE, SASIEDZTWIE TYM ZAPEWNIAJĄCYM BEZPIECZNĄ I SPRAWNĄ KOMUNIKACJĘ, UMOŻLIWIAJĄCĄ SZYBKĄ EWAKUACJĘ NA WYPADEK POŻARY, AWARII, I INNYCH ZAGROŻEŃ

Przy wykonaniu montażu budowy przyłącza wodociągowego nie ma zagrożenia zdrowia. jest zapewniona bezpieczna i sprawna komunikacja umożliwiająca szybka ewakuację na wypadek pożaru, awarii, ponieważ prace odbywają się na otwartym terenie tj. działki co umożliwia szybką pomoc.

8. ROBOTY ZIEMNE

8.1 WARUNKI BEZPIECZNEGO PROWADZENIA ROBÓT ZIEMNYCH

- Wykonanie robót ziemnych należy prowadzić na podstawie planu organizacji robót określającego kolejność i metody ich wykonania.
- Przed rozpoczęciem robót ziemnych należy dokonać inwentaryzacji urządzeń podziemnych (instalacji wodociągowej, kanalizacyjnej, elektrycznej, gazowej, centralnego ogrzewania, telekomunikacyjnej) w celu ustalenia ewentualnych kolizji i zagrożeń.
- Przy prowadzeniu robót ziemnych w bezpośrednim sąsiedztwie instalacji podziemnych należy określić bezpieczne odległości (w pionie i poziomie), w jakich

Budowa przyłącza wodociągowego ze studzienką wodomierzową,
Inwestor : Gmina Osiećciny , ul. I Armii Wojska Polskiego 14, 88 -220 Osiećciny

mogą być prowadzone roboty przy użyciu sprzętu ciężkiego. Odległości bezpiecznego używania maszyn roboczych należy ustalić z jednostkami zarządzającymi tymi instalacjami.

- W razie natrafienia na jakiegokolwiek nie zinwentaryzowane przewody należy natychmiast przerwać prace i zawiadomić o tym kierownictwo budowy.
- Podczas wykonywania wykopów niedopuszczalne jest tworzenie nawisów.
- Urobek z wykopów powinien być odkładany 1 m za klin odłamu gruntu, jeśli ściany wykopu nie są umocnione lub odwożony bezpośrednio na składowisko.
- W klinie odłamu gruntu nie wolno składować materiałów, urządzać dróg dojazdowych i przejść.
- Przy wykonywaniu wykopu sprzętem zmechanizowanym pracownicy powinni znajdować się w bezpiecznej od niego odległości.
- Podczas wykonywania wykopów wąsko przestrzennych osoby współpracujące z operatorem mogą znajdować się wyłącznie w części zabezpieczonej wykopu.
- Każdorazowe rozpoczęcie prac w wykopie wymaga sprawdzenia jego obudowy lub skarp.
- Jeżeli głębokość wykopu jest większa niż 1 m należy wykonać zejścia do wykopu. Odległość między zejściami do wykopu nie powinna przekraczać 20 m.
- Ściany wykopu należy zabezpieczyć zgodnie z opracowanym planem wykonania robót ziemnych (skarpowanie, szalunki, rozpory).
- Krawędzie wykopów oznaczyć i zabezpieczyć przed osobami postronnymi zgodnie z obowiązującymi przepisami.
- Zabrania się w miejscu prowadzenia wykopów prowadzenia jednocześnie innych robót oraz przebywania osób postronnych.
- Prowadzenie robót ziemnych w pobliżu instalacji podziemnych, a także głębienie wykopów poszukiwawczych powinno odbywać się ręcznie.
- W czasie wykonywania wykopów w miejscach dostępnych dla osób niezatrudnionych przy tych robotach należy wokół wykopów pozostawionych w czasie zmroku i w nocy ustawić balustrady zaopatrzone w światło ostrzegawcze koloru czerwonego.
- Jeżeli teren, na którym są wykonywane roboty ziemne, nie może być ogrodzony,

Budowa przyłącza wodociągowego ze studzienką wodomierzową,
Inwestor : Gmina Osiećiny , ul. I Armii Wojska Polskiego 14, 88 -220 Osiećiny

wykonawca robót powinien zapewnić stały dozór.

- Koparka w czasie pracy powinna być ustawiona w odległości od wykopu co najmniej 0,6 m poza granicą klina naturalnego odłamu gruntu. Przebywanie osób pomiędzy ścianą wykopu a koparką, nawet w czasie postoju, jest zabronione.
- W czasie wykonywania koparką wykopów wąsko przestrzennych należy wykonać obudowę wyłącznie z zabezpieczonej części wykopu lub zastosować obudowę prefabrykowaną, z użyciem wcześniej przewidzianych urządzeń mechanicznych.
- Ruch środków transportowych obok wykopów powinien odbywać się poza granicą klina naturalnego odłamu gruntu.

8.2. NAJCZĘŚCIEJ WYSTĘPUJĄCE ZAGROŻENIA PRZY ROBOTACH ZIEMNYCH


- wykonywanie robót niezgodnie z założoną technologią robót,
- nieprzestrzeganie warunków BHP podczas robót przy czynnych instalacjach,
- nie zachowanie odpowiedniego nachylenia skarpy,
- składowanie materiałów na krawędzi wykopu,
- pogłębianie wykopów wąsko przestrzennych ponad dopuszczalne zagłębienie,
- niestaranne wykonanie szalunków lub ich brak,
- użycie niewłaściwych materiałów do wykonania szalunków,
- brak lub niewłaściwe zejścia do wykopów,
- przebywanie w zasięgu pracy ramienia koparki,
- wykonywanie napraw sprzętu lub środków transportu bez należytego zabezpieczenia przed osunięciem się sprzętu,
- brak kontroli izolacji kabli energetycznych i przewodów doprowadzających energii elektryczną, np. do pomp,
- lekceważenie zagrożeń ze strony niewypałów.

Budowa przyłącza wodociągowego ze studzienką wodomierzową,
Inwestor : Gmina Osiećciny , ul. I Armii Wojska Polskiego 14, 88 -220 Osiećciny

9. UWAGI KOŃCOWE

- 9.1 Całość robót wykonać zgodnie obowiązującymi normami oraz „Warunkami Technicznymi Wykonania i Odbioru Robót” cz II.
- 9.2 Zasuwę w terenie należy trwale oznaczyć znormalizowaną tabliczką informacyjną.
- 9.3 Po wykonaniu robót montażowych i przyłącza wodociągowego należy zdezynfekować i przepłukać.
- 9.4 O rozpoczęciu robót należy powiadomić Spółdzielnię „Jutrzenkę”
- 9.5 Wszelkie odstępstwa od projektu budowlanego w trakcie wykonania przyłącza wodociągowego należy uzgodnić z autorem projektu.
- 9.6. Wszelka rozbudowa oraz wprowadzenie zmian do uzgodnionego projektu wymaga dodatkowego uzgodnienia ze Spółdzielnią „Jutrzenka” w Osiećcinach
- 8.7 Nadzór autorski pełnić będzie projektant opracowania.

Opracował :

PROJEKTANT

Maria Jurkiewicz
Nr upr. BP/ARN-V/32/TO/81 r.

Budowa przyłącza wodociągowego ze studzienką wodomierzową,
Inwestor : Gmina Osiećciny , ul. I Armii Wojska Polskiego 14, 88 -220 Osiećciny

OŚWIADCZENIE

PROJEKTANTA- o sporządzeniu projektu budowlanego zgodnie z obowiązującymi przepisami oraz zasadami wiedzy technicznej.

Ja niżej podpisany :

Marian Jurkiewicz, nr PESEL : 52020205734, zamieszkały w Toruniu przy ul. F. Stamma 2c/35, 87-100 Toruń.

Oświadczam, że projekt budowlany opracowany z dnia 30 sierpnia 2012r. dotyczy inwestycji :

Budowa przyłącza wodociągowego ze studzienką wodomierzową dla projektowanej „ Rewitalizacja zbiornika wodnego oraz budowie Gminnego Centrum Realizacji Publicznej w m. Bartłomiejowice, gm. Osiećciny

Opracowany na rzecz Inwestora :

Gmina Osiećciny
ul. I Armii Wojska Polskiego 14
88 -220 Osiećciny

został opracowany zgodnie z obowiązującym prawem oraz zasadami wiedzy technicznej



Data złożenia oświadczenia :
30. sierpnia 2012 r.

Czytelny podpis oświadczającego

WOJEWÓDZKIE
Biuro Planowania Przemysłowego
ul. Żeromskiego 15.7
87-100 TORUŃ
tel. 27-53. (pięćdziesiąt) 94

Toruń, dnia 25.05. 1981

Nr BP-RN-V/32/TO/81

**DECYZJA O STWIERDZENIU PRZYGOTOWANIA ZAWODOWEGO
do pełnienia samodzielnych funkcji technicznych w budownictwie**

Na podstawie § 2 ust. 2 pkt 2, § 5 ust. 2, § 7 4 a i b
i § 13 ust. 1 pkt lit.

rozporządzenia Ministra Gospodarki Terenowej i Ochrony Środowiska z dnia 20 lutego 1975
w sprawie samodzielnych funkcji technicznych w budownictwie (Dz.U. Nr 8, poz. 46) stwierdza się, że

Obywatel (ka) **MARJAN JURKIEWICZ**

(imię i nazwisko)
technik instalacji i urządzeń sanitarnych

(tytuł naukowy - zawodowy)
urodzony (a) dnia 2.02. 52 r. w Toruniu

posiada przygotowanie zawodowe upoważniające do wykonywania samodzielnej funkcji

projektanta oraz kierownika budowy i robót

(rodzaj funkcji)
w specjalności instalacyjno - inżynierskiej

(rodzaj specjalności techniczno-budowlanej)
w zakresie sieci i instalacji sanitarnych

(specjalizacja zawodowa)
MA-BUA/14
CWD MA-BUA-14 zam. 10087-Kw-W-76 WDA zam. 218-Kl 50.000 piśm. 71g

Za zgodność z oryginałem
Toruń, dn. 30.08.2012 Podpis

Obywatel (ka) MARIAN JURKIEWICZ jest upoważniony (a) do:
(imię i nazwisko)

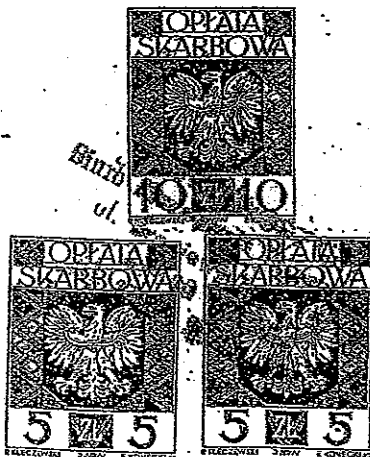
1. Sporządzania projektów sieci wodociągowych, kanalizacyjnych i ciepłych uzbrojenia terenu oraz projektów instalacji sanitarnych - o powszechnie znanych rozwiązaniach konstrukcyjnych i schematach technicznych;

2. Kierowania, nadzorowania i kontrolowania budowy i robót, kierowania i kontrolowania wytwarzania konstrukcyjnych elementów sieci i instalacji oraz oceniania i badania stanu technicznego w zakresie sieci wodociągowych, kanalizacyjnych i ciepłych uzbrojenia terenu, a także w zakresie instalacji sanitarnych - o powszechnie znanych rozwiązaniach konstrukcyjnych.

Otrzymują:

1. Ob. Marian Jurkiewicz
ul. Rusa 15 m 14
87-100 Toruń

2. a/a



m. p.

7. 9. 87 w Toruniu
sporządzono podpis
dn. 30. 08. 87
nr Rep. A
Notariusz

(podpis i pieczęć)

Za zgodność z oryginałem

Toruń, dn. 30. 08. 87

Podpis



P O L S K A
I Z B A
I N Ż Y N I E R Ó W
B U D O W N I C T W A

Bydgoszcz 2011-11-25

(miejscowość, data)

Zaświadczenie

Pan/Pani **JURKIEWICZ MARIAN**

miejsce zamieszkania

87-100 TORUŃ

UL. F. STAMMA 2C/35

jest członkiem Kujawsko-Pomorskiej

Okręgowej Izby Inżynierów Budownictwa

o numerze ewidencyjnym

KUP/IS/0885/01

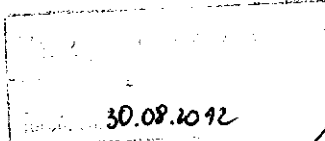
i posiada wymagane ubezpieczenia od odpowiedzialności
cywilnej.

Niniejsze zaświadczenie jest ważne od dnia

2012-01-01

do dnia

2012-12-31



KUJAWSKO-POMORSKA OKRĘGOWA
IZBA INŻYNIERÓW BUDOWNICTWA
W BYDGOSZCZY
85-100 BYDGOSZCZ, ul. B. Rumińskiego 6
tel. 052 366 70 50 - fax 052 366 70 55

PRZEWODNICZĄCY
Rady Okręgowej Izby


prof. dr hab. inż. Andrzej Białobłocki
(pieczęć i podpis przewodniczącego)

Niniejsze zaświadczenie potwierdza zawarcie obowiązkowego ubezpieczenia od odpowiedzialności cywilnej inżynierów budownictwa.

Przedmiotem ubezpieczenia jest odpowiedzialność cywilna deliktowa i kontraktowa ubezpieczonego za szkody wyrządzone w związku z wykonywaniem samodzielnych funkcji technicznych w budownictwie w zakresie posiadanych uprawnień budowlanych.

Suma gwarancyjna na jedno zdarzenie w okresie ubezpieczenia wynosi **50.000 EUR.**

Za zgodnym
30.08.2012



SPÓŁDZIELNIA „JUTRZENKA „

**w Osiecinach
ul. Włocławska 1
88-220 Osiecin y
tel/fax 054 265 00 93
NIP 889-000-18-87**

**Urządzenia i instalacje wodno-kanalizacyjne:
projektowanie,wykonawstwo,nadzór,eksploatacja,obsługa inwestorska.**

Nr 1/08/2012

Osiecin y 3.08.2012r.

**Urząd Gminy
ul. I-szej A W P
88-220 Osiecin y**

dot. warunków technicznych na projektowanie przyłącza wodociągowego dla działki w miejscowości Bartłomiejowice gm. Osiecin y.

Spółdzielnia „Jutrzenka „w Osiecinach niniejszym określa warunki techniczne na projektowanie i wykonanie przyłącza wodociągowego dla nieruchomości położonej w Bartłomiejowice,nr.działki 87 oraz 116 gm.Osiecin y.

- 1. Przyłącze wodociągowe należy wykonać z rur PE o śr. do 90mm.**
- 2. Włączenie przyłącza do istniejącej,zewnętrznej sieci wodociągowej – PCV o śr.90mm - należy wykonać przy pomocy trójnika ,wyposażony w zawór odcinający przyłącze – zabezpieczonej obudową i żeliwną skrzynką uliczną.
Prace ulegające zakryciu jak również próbę ciśnieniową wykonanego przyłącza – należy bezwzględnie prowadzić w obecności konserwatora miejscowego wodociągu.
Przewody przyłącza należy układać na głębokości min. 1,4 m.p.p.t..**
- 3. Wykonane przyłącze należy wyposażyć w wodomierz o śr. 80mm , na podejściu - za i przed wodomierzem należy zainstalować zawory odcinające oraz bezwzględnie zawór antyskażeniowy. Wodomierz winien obejmować pomiarem rozliczeniowym wszystkie punkty czerpania wody w wodociągowym obiekcie.Wodomierz należy zainstalować w studni wodomierzowej o śr. Ø 1200mm .o głębokości 2000mm.**
- 4. Wykonane przyłącze obiektowe,po podłączeniu do zewnętrznej sieci wodociągowej należy przepłukać a następnie przeprowadzić dezynfekcję rurociągów.**
- 5. Na w/wym. zakres prac należy opracować dokumentację budowlaną - zgodnie z obowiązującymi przepisami Prawa Budowlanego, podlegającą uzgodnieniu z tut. Spółdzielnią.**

UWAGA !

Rozpoczęcie robót instalacyjno-montażowych przed dopełnieniem powyższych warunków stanowi naruszenie obowiązujących przepisów Prawa Budowlanego. /samowola budowlana/, ścigana przez Nadzór Budowlany.

6. Wykonane przyłącze wodociągowe wraz z wodomierzem, jak również wszystkie roboty ulegające zakryciu – podlegają odbiorowi technicznemu przez Spółdzielnię. Pozytywny odbiór jest warunkiem rozpoczęcia dostawy wody. Wykonane przyłącze wodociągowe należy bezwzględnie zinwentaryzować geodezyjnie.

Do wiadomości :

-
- 1. Urząd Gminy w Osiecinach**
 - 2. P. Krzysztof Jakubowski – konserwator wodociągu**

PREZES ZARZĄDU

Roman Chenc

Radziejów dnia 24.09.2012r.

GB-IV.6630.1.35.3433.2012

O P I N I A NR 3433/2012
dotycząca uzgodnienia dokumentacji projektowej

Przedmiot uzgodnienia: **Lokalizacja – budowa przyłącza wodociągowego wraz ze studnią i hydrantem o dł. około 170,0 m**

Dla: Gmina Osiećciny, ul. I AWP, 88-220 Osiećciny

Na zlecenie z dnia : 2012.09.17

Data wpływu zlecenia do Zespołu : 2012.09.17

Powiatowy Zespół Uzgadniania Dokumentacji Projektowej uzgadnia lokalizację urządzenia- obiektu położonego:

Powiat Radziejowski, Gmina: Osiećciny, Obręb: Bartłomiejowice, dz. nr 87, 116, 73/4, 77, 105/2

Na podstawie Art.28 ust.1 ustawy z dnia 17 maja 1989 r. Prawo Geodezyjne i Kartograficzne (tekst jednolity Dz. U z 2010 r. Nr 193, poz. 1287)

UZGODNIENIE WAŻNE TRZY LATA OD DATY UZGODNIENIA WRAZ Z ZAŁĄCZNIKIEM MAPOWYM W SKALI 1:1000

Uwagi i zalecenia :

1. Obiekty budowlane wymagające pozwolenia na budowę podlegają geodezyjnemu wyznaczeniu w terenie, a po ich wykonaniu – geodezyjnej inwentaryzacji powykonawczej, obejmującej ich położenie na gruncie.
2. Inwestor i wykonawca robót winien prowadzić roboty w sposób wykluczający możliwość powstania awarii lub uszkodzeń sieci oraz armatury branzowej.
3. Inwestor i wykonawca robót ziemnych zobowiązany jest do ochrony znaków geodezyjnych umieszczonych na gruncie i będących w zakresie opracowania projektowego.
4. Wykonawca prac, w razie stwierdzenia zniszczenia, uszkodzenia, przemieszczenia znaku lub zagrożenia przez niego bezpieczeństwa życia lub mienia, jest zobowiązany niezwłocznie powiadomić o tym Starostę.
5. Uzgodnienie lokalizacji warunkuje zatwierdzenie projektu budowlanego i wydanie pozwolenia na budowę przez właściwy terenowy organ administracji architektoniczno-budowlanej, natomiast nie rozstrzyga rozwiązań urbanistyczno-architektonicznych oraz technicznych projektu.
6. Nie przestrzeganie uwag i zaleceń PZUDP podlega sankcjom karnym wynikających z art. 48 pkt.6 ustawy z 17 maja 1989 roku Prawo Geodezyjne i Kartograficzne (tekst jednolity Dz. U z 08.10.2010 r. Nr 193, poz. 1287).

TP Pion Technicznej Obsługi Klienta Rozwój i Gospodarka Zasobami Region Północny Dział Zarządzania Zasobami Fizycznymi Sieci w Bydgoszczy

7. Istniejącą i projektowaną sieć telekomunikacyjną podziemną/napowietrzną - własność TP S.A. Pion Technicznej Obsługi Klienta zaznaczono na mapie symbolem (TP)
8. Zastrzegamy możliwość występowania w terenie urządzeń i kabli nie zinwentaryzowanych, wyłączonych z eksploatacji. Powyższy fakt należy niezwłocznie zgłosić do Dysponenta Operacyjnego 052-341 3513 czynny całą dobę, w celu ustalenia użytkownika i trybu postępowania z tym uzbrojeniem.
9. Ustala się dwumetrową strefę z każdej strony naszych urządzeń. W strefie ochronnej prace należy prowadzić ręcznie. Szczegółowy przebieg i usytuowanie urządzeń w terenie należy ustalić na podstawie przekopów kontrolnych.
10. Wykonawca z 5-dniowym wyprzedzeniem pisemnie powiadomi Telekomunikację Polską S.A. Pion Technicznej Obsługi Klienta, Dział Zarządzania Zasobami Sieci (ul. M. C. Skłodowskiej nr 60/B; 85-733 Bydgoszcz; fax. 052-375 93 16) o zamiarze rozpoczęcia prac, celem protokolarnego przekazania placu budowy (sieć TP, miejsca kolizyjne), podając numer wydanych Wytocznych Technicznych. W przypadku, gdy Wytoczne Techniczne nie były wydane, należy powołać się na numer powyższego Uzgodnienia.
11. Przy prowadzeniu prac w razie odkrycia urządzeń telekomunikacyjnych należy je zabezpieczyć przed uszkodzeniem i osiadaniami ziemi. Skrzyżowania i zbliżenia należy wykonać zgodnie z obowiązującymi normami, a przed zasypianiem zgłosić do odbioru.
12. TP S.A. Obszar Pion Technicznej Obsługi Klienta informuje, że nie będzie ponosił kosztów przebudowy

ZA ZGODNIENIEM
Z OPI...
Z OPI...

- i poziomowania swoich urządzeń w przypadku zmiany rzędnych wysokości terenu w wyniku realizacji projektu.
13. TP S.A. Pion Technicznej Obsługi Klienta zobowiązuje Inwestora i Wykonawcę robót do prowadzenia prac w sposób wykluczający możliwość uszkodzenia naszych urządzeń i powstania awarii sieci telekomunikacyjnej oraz pokrycia wszelkich kosztów związanych z ewentualnym powstaniem awarii sieci telekomunikacyjnej na skutek prowadzenia tych prac
 14. Niniejsze uzgodnienie jest niezbędnym załącznikiem do projektu.

ENERGA OPERATOR SA Oddział w Toruniu, RD - Radziejów

15. W trakcie budowy – układania urządzeń infrastruktury uzbrojenia podziemnego należy bezwzględnie zachować i respektować wymagane normą N-SEP-E-004 odległości w pionie oraz w poziomie od istniejących urządzeń energetycznych.
16. Wszelkie uszkodzenia istniejących kabli elektroenergetycznych w związku z prowadzonymi robotami należy usuwać kosztem i staraniem wykonawcy robót lub inwestora budującego.

Zarząd Dróg Wojewódzkich w Bydgoszczy

17. Zgodnie z decyzją ZDW.RDW5.12f.5360-63/2012 z dnia 27.08.2012 r.

Z up. STAROSTY

inż. Dariusz Zasada
Przewodniczący Powiatowego Zespołu
Uzgodnienia Dokumentacji Projektowej

**ZA ZGODNOŚĆ
Z OPISEM**

K/O:

1. Zleceniodawca: 1 egz. proj. zagosp.
2. ZUD a/a/

MAPA SYTUACYJNO-WYSOKOŚCIOWA

Skala: 1:1000
 Obręb: Bartłomiejewice
 Gmina: Osieciń
 Powiat: radziejowski
 Województwo: kujawsko-pomorskie
 Sytuacja na dzień: 06.05.2010 r.
 Godło mapy: 365.411.174
 KERG: 2957-6/10
 Księga robót: 25/2010



Aleksandrów Kujawski ul. Słowackiego 25a, tel. 54 282 6767, fax: 54 289 4582
 www.kujawskiecentrum.pl, mail: biuro@kujawskiecentrum.pl

GEODETA
Stawomir Zajackowski
 upraw. zawod. nr 9959

STAROSTWO POWIATOWE W RADZIEJOWIE
 Powiatowy Zespół Uzgadniania Dokumentacji Projektowej

Na podstawie art. 28 ust. 1 ustawy z dnia 17 maja 1989 r. - Prawo geodezyjne i kartograficzne (Dz. U. z 2000 r. Nr 100 poz. 1056 i Nr 120 poz. 1268) uzgodniło usytuowanie projektowanych sieci uzbrojenia terenu

linia kablowa rozdzielnicowa wraz ze studiami i hydrantami o dł. ok. 110,0 m
 (wyszczególnienie uzgadnianych sieci uzbrojenia terenu)

Uzgodnione usytuowanie sieci uzbrojenia terenu podlega wytyczeniu i obsłudze inwentaryzacji powykonawczej przez jednostki uprawnione do wykonywania prac geodezyjnych.

W razie niezgodności realizacji sieci uzbrojenia terenu z uzgodnieniami inwestor zobowiązany jest przedłożyć mapę z wytyczeniami i pomiarami właściwemu organowi administracji terytorialnej w celu wyrażenia opinii w sprawie projektowanych sieci uzbrojenia terenu zawinowuje w tym zakresie okres 3 lat od dnia wydania opinii w sprawie uzgadniania projektowanych sieci uzbrojenia terenu.

Uzgodnienie traci ważność w przypadku, o którym mowa §13 rozporządzenia Ministra Rozwoju Regionalnego i Budownictwa z dnia 2 kwietnia 2001 r. w sprawie geodezyjnej ewidencji sieci uzbrojenia terenu oraz zespołów uzgadniania dokumentacji projektowej (Dz. U. Nr 38, poz. 455).

OPINIA NR *GB-11.6630.1.35.3433.2011* **Z up. STAROSTY**
 (sygn. opinii)
 inż. *Dariusz Zasada*
 Przewodniczący Powiatowego Zespołu
 Uzgadniania Dokumentacji Projektowej
 Radziejów dnia *24 WRZ. 2012*
 (organ uzgadniający usytuowanie projektowanych sieci uzbrojenia terenu - imię, nazwisko, adres przewodniczącego zespołu)

STAROSTWO POWIATOWE
 w Radziejowie
 Powiatowy Ośrodek Dokumentacji
 Geodezyjnej i Kartograficznej
 ul. Kościuszki 20/22, 88-200 Radziejów
 tel./fax (054) 285-38-75

G.B.11-167/10-K
 STAROSTWO POWIATOWE W RADZIEJOWIE
 POWIATOWY OŚRODEK DOKUMENTACJI
 GEODEZYJNEJ I KARTOGRAFICZNEJ
 W obszarze oznaczonym j.n. dokonano aktualizacji treści j.n. zasadniczej. Dokumenty z pomiaru umieszczone w dn. zasobu powiatowego **02 SIE. 2010** *2957-174-4/10*
 i zaewidencjonowane w ewidencji geodezyjnej.
 Niniejsza mapa celów projektowych.
 Projektowane
 pozwolenia
 i inwentaryzacji
 uprawnione do wytyczenia i obsługi geodezyjnych.
05 SIE. 2010
Barbara Zboińska
 Podinspektor

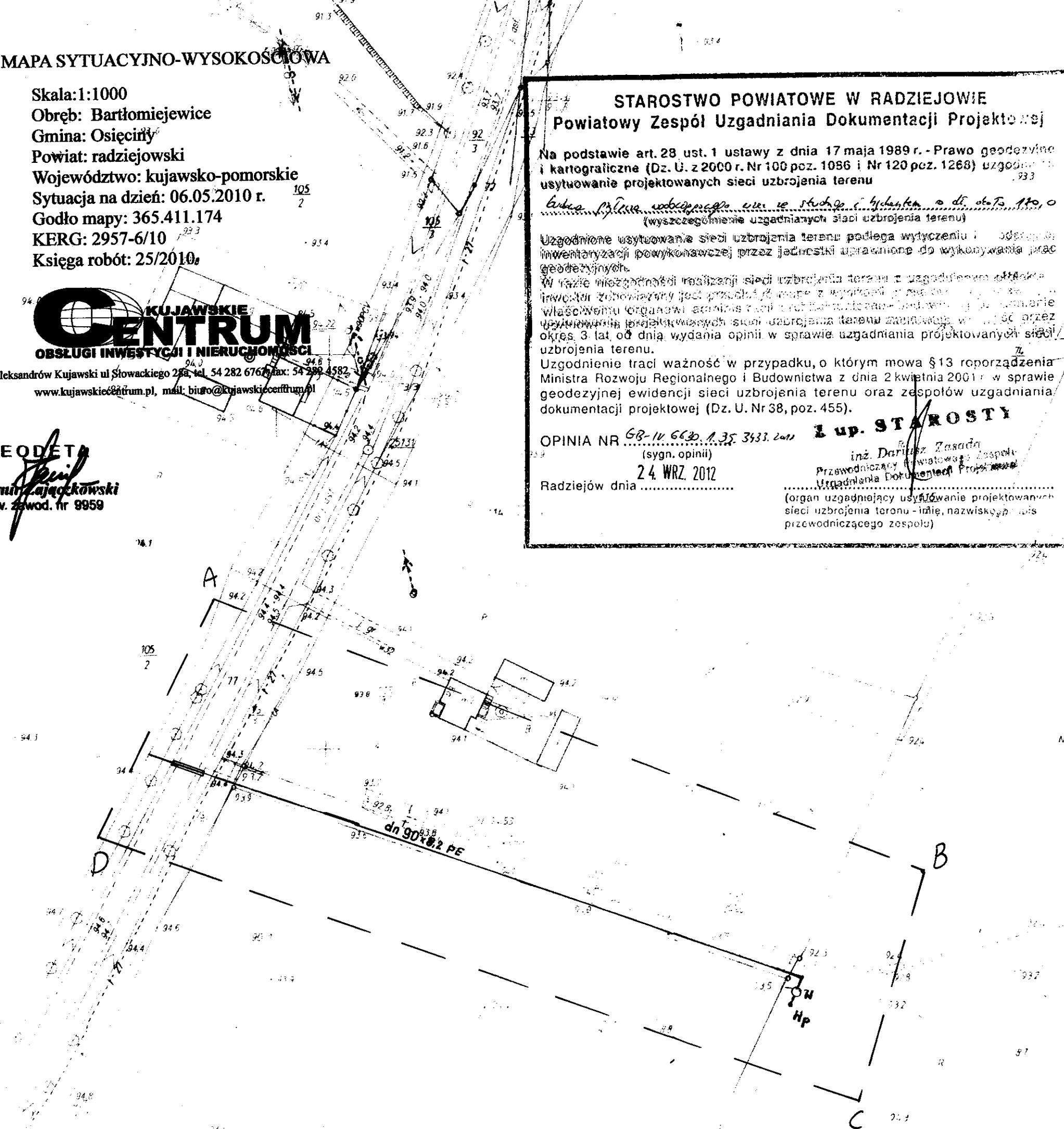
Nie wyklucza się istnienia w terenie innych - niż wykazanych na niniejszej mapie - urządzeń podziemnych, które nie były zgłoszone do inwentaryzacji lub o których brak jest informacji w instalacjach branżowych

Zgodnie z art. 17 ustawy z dnia 17.05.1984 r. Prawo geodezyjne i kartograficzne (Dz. U. z 2000 r. Nr 100, poz. 1056 i Nr 120, poz. 1268) rozporządzenie, sporządzanie i reprodukcje w celu rozpowszechnienia i przeprowadzenia niniejszej mapy wydanej zezwolenia Starosty

Z up. STAROSTY
Barbara Zboińska
 Podinspektor

Uzgodniono pozytywnie budowę przyłącza rozdzielnicowego wraz ze studiami i hydrantami
 08.10.2012r.
 Spółdzielnia "JUTRZENKA"
 ul. Włodzawska 1
 88-220 OSIECINY
PREZES ZARZĄDU
Roman Chenc

PROJEKTANT
 tech. *Mariusz Jurkiewicz*
 Uprawnienia budowlane do projektowania bez ograniczeń w specjalności instalacyjno-inżynierskiej w zakresie sieci i instalacji sanitarnych: wodociągowej i kanalizacyjnych, ciepłych, wentylacyjnych i gazowych
 nr upr. *BP-RN-V/32/TO/81*



DNIA 3 1. 08. 2012

NR 3754/2012

ZDW.RDW5.12f.5360-63/2012

Włocławek, 2012-08-27

DECYZJA

Na podstawie art. 39 ust. 3 i art. 40 ust. 1, 2 pkt 2 ustawy z dnia 21 marca 1985 r. o drogach publicznych (Dz.U. nr 19, poz. 115 z 2007 r. z późn. zmianami), oraz Uchwały nr XVIII/237/04 Sejmiku Województwa Kujawsko – Pomorskiego z dnia 16 lutego 2004 r. w sprawie ustalenia stawek opłat za zajęcie pasa drogowego dróg wojewódzkich na terenie Województwa Kujawsko – Pomorskiego na cele niezwiązane z potrzebami zarządzania drogami lub potrzebami ruchu (Dz. Urzędowy Województwa Kujawsko – Pomorskiego, nr 38, poz. 590) i art. 104 ustawy z dnia 14 czerwca 1960 r. Kodeks postępowania administracyjnego (Dz.U. z 2000 r. nr 98, poz. 1071 z późn. zm.), oraz uchwały nr 11/136/10 Zarządu Województwa Kujawsko – Pomorskiego z dnia 10 lutego 2010 r. w sprawie upoważnienia dyrektora Zarządu Dróg Wojewódzkich do załatwiania spraw i wydawania decyzji administracyjnych, postanowień i zezwoleń, po rozpatrzeniu wniosku z dnia 30.07.2012 r. data wpływu 01.08.2012 r. złożonego przez **Gminę Osiećciny**

ZEZWALA SIĘ

1. Na lokalizację urządzeń infrastruktury technicznej niezwiązanej z potrzebami zarządzania drogami lub potrzebami ruchu drogowego w ciągu drogi wojewódzkiej klasy Z nr 301 Lubanie - Osiećciny w m. Bartłomiejowice w celu wykonania przyłącza wodociągowego.
2. Przyłącze należy wykonać w km 16+785 metodą przecisku w rurze osłonowej w sposób gwarantujący stabilność nawierzchni i podłoża drogowego na głębokości min. 1,5 poniżej niwelety drogi, komory montażowe poza pasem drogowym.
3. Projekt wykonania przyłącza wodociągowego należy uzgodnić z instytucjami posiadającymi swoje urządzenia zlokalizowane w strefie objętej budową.
4. W przypadku zajęcia pasa drogowego dokumentacja techniczna powinna zawierać projekt organizacji ruchu na czas wykonywania robót w pasie drogowym z opiniami ZDW w Bydgoszczy i Komendy Wojewódzkiej Policji w Bydgoszczy, a przed wystąpieniem wykonawcy z wnioskiem o zajęcie pasa drogowego, projekt ten winien uzyskać zatwierdzenie w Urzędzie Marszałkowskim w Toruniu.
5. Warunkiem otrzymania decyzji na zajęcie pasa drogowego w celu wykonania w/w przyłącza będzie przedstawienie zgłoszenia budowy (wykonania robót budowlanych) od właściwego organu administracji architektoniczno - budowlanej.
6. Zobowiązuje się wnioskodawcę przed przystąpieniem do prowadzenia robót w pasie drogowym do wystąpienia do zarządcy drogi z **30-to dniowym wyprzedzeniem** z wnioskiem o zajęcie pasa drogowego podając harmonogram robót, powierzchnię oraz nazwisko i adres kierownika robót o wydanie decyzji ustalającej opłatę za umieszczenie w pasie drogowym urządzeń infrastruktury technicznej niezwiązanej z potrzebami zarządzania drogami lub potrzebami ruchu drogowego pod rygorem zastosowania art. 162 kpa.
7. Zarząd Dróg Wojewódzkich w Bydgoszczy wyraża zgodę na dysponowanie gruntem dla potrzeb wykonania uzgadnianego obiektu zgodnie z art. 32 ust 4 pkt 2 ustawy z dnia 7 lipca 1994 r. prawo budowlane (tekst jednolity Dz.U. z 2010 r. nr 243, poz. 1623 z późn. zm.)
8. Umieszczenie urządzenia w pasie drogowym winno gwarantować bezkolizyjność wykonywania w przyszłości robót drogowych.
9. Zlokalizowane urządzenie w pasie drogowym nie daje żadnych praw dla gestora w wypadku przebudowy elementów drogowych. Wszelkie roszczenie w wypadku przebudowy elementów drogi wykonuje i finansuje właściciel urządzenia.
10. W przypadku naruszenia praw osób trzecich, spowodowania awarii urządzeń obcych, zaistnienia w związku z zajęciem terenu wypadków i kolizji, skutki ponosi zajmujący pas drogowy.
11. Zobowiązuje się inwestora do odtworzenia infrastruktury pasa drogowego nie tylko w miejscu zajęcia, ale także poza obrębem zakresu wykonywanych robót w przypadku jego naruszenia, tj. wykonania warstwowego zagęszczenia gruntu, wymiany gruntu, konstrukcji nawierzchni, pobocza ziemnego z potwierdzeniem badań laboratoryjnych zagęszczenia gruntu i konstrukcji nawierzchni pod nadzorem laboratorium drogowego.

UZASADNIENIE

Zgodnie z art. 39 ust. 1 pkt 1 ustawy o drogach publicznych zabronione jest lokalizowanie obiektów i urządzeń infrastruktury technicznej niezwiązanych z potrzebami zarządzania drogami lub potrzebami ruchu drogowego. Wyjątek stanowi zapis ust. 3 cyt. przepisu, w którym w szczególnie uzasadnionych przypadkach umieszczenie w pasie drogowym urządzeń niezwiązanych z potrzebami ruchu może nastąpić wyłącznie za zezwoleniem właściwego zarządcy drogi.

Z przywołanych przepisów wynika jednoznacznie, iż ustawodawca w celu ochrony pasa drogowego przeznaczonego do prowadzenia ruchu lub postoju pojazdów oraz ruchu pieszych wprowadził zakaz umieszczania w nim w/w urządzeń. Warunkiem odstępstwa od tego zakazu jest wystąpienie w konkretnej sprawie szczególnie uzasadnionego przypadku. Udzielenie zatem rzeczzonego zezwolenia winno mieć charakter wyjątkowy.

W uznaniu organu I instancji w niniejszej sprawie zachodzą przesłanki określone w art. 39 ust. 3 ustawy uzasadniające wyrażenie zgody na lokalizowanie w pasie drogowym drogi wojewódzkiej nr 301 Lubanie - Osiećciny przyłącza wodociągowego. Lokalizacja nie powinna wpływać negatywnie na funkcjonowanie układu drogowego pod warunkiem zachowania przez stronę wnioskującą w/w warunków.

Zezwolenie zarządcy drogi wyrażone w niniejszej decyzji nie jest równoznaczne z pozwoleniem na budowę stosownie do przepisów ustawy z dnia 7 lipca 1994 r. Prawo Budowlane (Dz.U. z 2010 r., nr 243, poz. 1623 z późn. zm.).

Decyzja jest zgodna z wolą strony. Zgodnie z warunkami decyzji strona przed przystąpieniem do robót, do fizycznego umieszczenia urządzeń niezwiązanych z potrzebami zarządzania drogami lub potrzebami ruchu drogowego niezbędne jest wystąpienie z wnioskiem o wydanie przez zarząd drogi decyzji tak na ustalenie opłaty za umieszczenie w pasie drogowym w/w urządzeń w związku z przedmiotową decyzją, jak i zezwolenia na prowadzenie robót i ustalenia za powyższe opłaty.

Zezwolenie na lokalizację urządzenia w pasie drogowym zwolnione jest z opłaty skarbowej – załącznik do ustawy z dnia 16 listopada 2006 r. o opłacie skarbowej (Dz.U. z 2006 r. Nr 225, poz. 1635 z późn. zm.) cz. III, poz. 44, kol. 4, pkt 9.

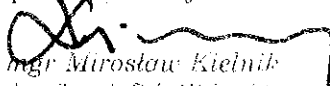
POUCZENIE

Od niniejszej decyzji stronie służy odwołanie do Samorządowego Kolegium Odwoławczego w Toruniu za moim pośrednictwem złożone w terminie 14 dni od dnia jej doręczenia.

Otrzymują:

1. Gmina Osiećciny
2. a/a

Z up. Zarządu Województwa


mgr Mirosław Kielnik
Dyrektor Zarządu Uróg Województwa

Zaopiniował: mgr inż. K. Rządkowski

SPECJALISTA
Sporządziła: mgr E. Rakuć
mgr Elżbieta Rakuć

WYPIS Z REJESTRU GRUNTÓW

z dnia: 2012-07-27

Jednostka rejestrowa : G.56

Lp	Podmiot ewidencyjny	Charakter własności / władania	Udział
1	GMINA OSIĘCINY 1 ARMII WOJSKA POLSKIEGO 14; 88-220 OSIĘCINY;	własność	1/1

Nr działki	Ark.	Położenie działki	Opis użytku	Oznaczenie użytków i konturów klasyfikac.	Pow. użytku [ha]	Pow. działki [ha]	Nr KW lub inny dokument własności
.6	1	BARTŁOMIEJOWICE	Drogi	dr	0.0880	0.0880	KW 22200

Id działki: 041104_2.0001.116

Rejestr zabytków :

Rejon statystyczny :

Razem powierzchnia działek :

0.0880 ha

Słownie : osiemset osiemdziesiąt m. kwadr.

Wypis zawiera dane według stanu na dzień : 2012-07-27

Sporządził : Krystyna Linowiecka

Nu zmu 1806/12

Dokument niniejszy jest wypisem z opisowych danych ewidencji gruntów i budynków,
wydanym jednostce wykonawstwa geodezyjnego w związku ze zgłoszeniem roboty geodezyjnej KERG

Radziejów, dnia 27.07.2012 r.

Z up. STAROSTY

inż. Dariusz Zasada
Starownik Wydziału Geodezji,
Kad. geod. Architektury i Budownictwa
GEODEZIA POWIATOWY

WYPIS Z REJESTRU GRUNTÓW

z dnia: 2012-07-27

Jednostka rejestrowa : G.27

Lp	Podmiot ewidencyjny	Charakter własności / władania	Udział
1	GMINA OSIĘCINY 1 ARMII WOJSKA POLSKIEGO 14; 88-220 OSIĘCINY;	własność	1/1

Nr działki	Ark.	Położenie działki	Opis użytku	Oznaczenie użytków i konturów klasyfikac.	Pow. użytku [ha]	Pow. działki [ha]	Nr KW lub inny dokument własności
	1	BARTŁOMIEJOWICE	Grunty orne	RV	1.23	4.05	WL1R/00032306/9
			Grunty orne	RVi	0.85		
			Łąki trwałe	ŁIV	0.39		
			Łąki trwałe	ŁVI	0.15		
			Pastwiska trwałe	PsIV	0.15		
			Nieuzytki	N	1.28		

Id działki: 041104_2.0001.87

Rejestr zabytków :

Rejon statystyczny :

Razem powierzchnia działek :

4.05 ha

Słownie : cztery ha. pięć ar.

Wypis zawiera dane według stanu na dzień : 2012-07-27

Sporządził : Krystyna Linowiecka

Nr zmu 1806/12

Dokument niniejszy jest wypisem z opisowych danych ewidencji gruntów i budynków,
i nie jest przeznaczony do dokonywania wpisu w księdze wieczystej

Radziejów, dnia 27.07.2012r.

Z UP. STAROSTY

inż. Dariusz Zasada
Pracownik Wydziału Geodezji,
Powiat, Archiwum i Budownictwa
RADZIEJÓW POWIATOWY

Województwo : kujawsko-pomorskie
 Powiat : radziejowski
 Jednostka ewidencyjna : OSIĘCINY

Skrócony wypis ze skorowidza działek
 z dnia:2012-07-27

lp.	Obręb	Nr dz. Ark	Księga wiecz	jedn. rej.	Ch Udział	właściciel / władający	pow. [ha]
1	BARTŁOMIEJOWICE	77 1	WL1R/00033771/6	G.71	WŁ 1/1	WOJEWÓDZTWO KUJAWSKO - POMORSKIE BYDGOSZCZ;	0.49
2	BARTŁOMIEJOWICE	105/2 1	WL1R/00006016/8	G.10	WŁ 1/1	MARCIN TYCHULSKI Rodzice:ZYGFRYD BARTŁOMIEJOWICE 9; 88-220 OSIĘCINY;	7.7831

Sporządził : Krystyna Linowiecka

Nr zam 1806/12

Wyciąg z wypisem z opisowych danych ewidencji gruntów i budynków, wydany nie przeznaczonym do dokonania wpisu w księdze wieczystej.

Radziejów, dnia *27 07 2012*

Z W. STAROSTY

inż. Dariusz Zasada
 kierownik Wydziału Geodezji,
 Urzędu, Archiwum i Budownictwa
 GMINA RADZIEJÓW

Województwo : kujawsko-pomorskie
 Powiat : radziejowski
 Jednostka ewidencyjna : OSIĘCINY

Skrócony wypis ze skorowidza działek
 z dnia:2012-07-30

lp.	Obręb	Nr dz. Ark	Księga wiecz	jedn. rej.	Ch Udział	właściciel / władający	pow. [ha]
1	BARTŁOMIEJOWICE	73/4 1	KW 10215	G.67	WŁ 1/1	TOMASZ BOGUSŁAW ROGALSKI Rodzice:BOGUSŁAW,WANDA BARTŁOMIEJOWICE 8; 88-220 OSIĘCINY;	0.21

Sporządził : Mariusz Piotrowski

Dokument niniejszy jest wypisem z opisowych danych ewidencji gruntów i budynków, wydanym
 dnia prz. oznaczonym do dokonania wypisu w księdze wieczystej.

10.07.12

Radziejów, dnia 20 .. r.

Z up. STAROSTY
Krzyszna Linowiecka
 Inspektor
 ds. Ewidencji Gruntów i Budynków

Osięciny dnia 03.08.2021r.

Marcin Tychulski
Bartłomiejowie 9
88-220 Osięciny

OŚWIACZENIE

Wyrażam zgodą na dysponowanie moim gruntem – działka o nr ew. 105/2 (miejsce włączenie się w istniejącą sieć Ø 90 PCV) dla zadania inwestycyjnego „Rewitalizacji zbiornika wodnego oraz budowie Gminnego Centrum Rekreacji Publicznej w m. Bartłomiejowie wraz z niezbędną infrastrukturą towarzyszącą na działce o nr ew. 87 oraz 116 położonej w m. Bartłomiejwice, gm. Osięciny”

Marcin Tychulski

(podpis właściciela działki)



Za zgodność odpisu
z oryginałem - z odpisu
Osięciny, dnia 28.09.2021r.

Włodzisław Głuch
mgr Jerzy Głuchowski

Osięciny dnia 03.08.2012 r.....

Tomasz Rogalski
Bartłomiejowie 8
88-220 Osięciny

OŚWIACZENIE

Wyrażam zgodą na dysponowanie moim gruntem – działka o nr ew. 73/4 (dot. budowy przyłącza wodociagowego) dla zadania inwestycyjnego „Rewitalizacji zbiornika wodnego oraz budowie Gminnego Centrum Rekreacji Publicznej w m. Bartłomiejowie wraz z niezbędną infrastrukturą towarzyszącą na działce o nr ew. 87 oraz 116 położonej w m. Bartłomiejwice, gm. Osięciny”

Tomasz Rogalski.....
(podpis właściciela działki)



Za zgodność odpisu
z oryginałem - z odpisu
Osięciny, dnia 28.09.2012

Wójt Gminy
mgr Jerzy Kyzdorski

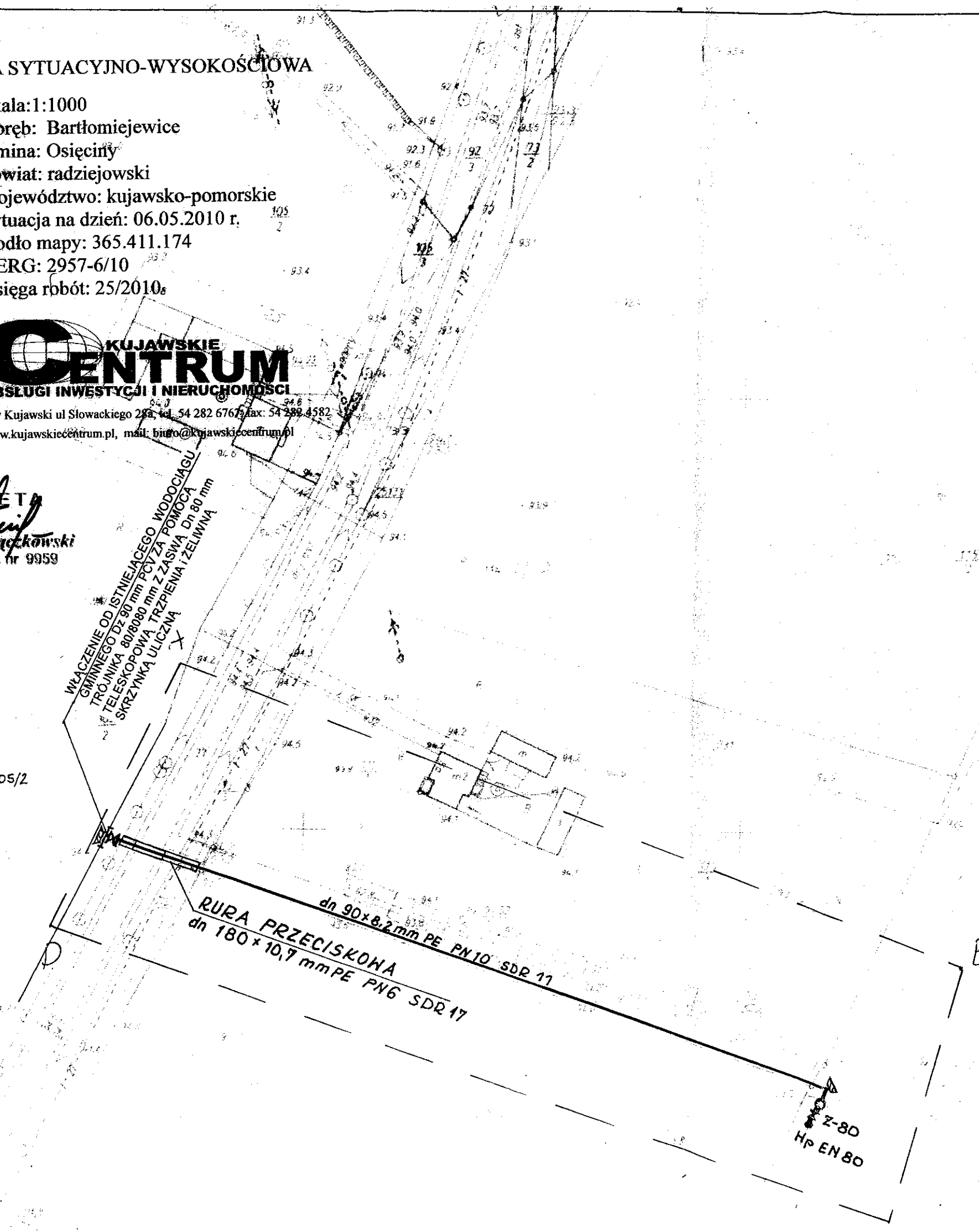
MAPA SYTUACYJNO-WYSOKOŚCIOWA

Skala: 1:1000
 Obręb: Bartłomiejewice
 Gmina: Osiecinia
 Powiat: radziejowski
 Województwo: kujawsko-pomorskie
 Sytuacja na dzień: 06.05.2010 r.
 Godło mapy: 365.411.174
 KERG: 2957-6/10
 Księga robót: 25/2010



Aleksandrów Kujawski ul Słowackiego 28a, tel. 54 282 6767, fax: 54 282 4582
 www.kujawskiecentrum.pl, mail: biuro@kujawskiecentrum.pl

GEODETA
Sławomir Jajętkowski
 upraw. zawod. nr 9959



STAROSTWO POWIATOWE
 w Radziejowie
 Powiatowy Ośrodek Dokumentacji
 Geodezyjnej i Kartograficznej
 ul. Kasowicza, 20/22, 88-200 Radziejów
 tel./fax (054) 285-33-75

G.O. IV-167/10-K

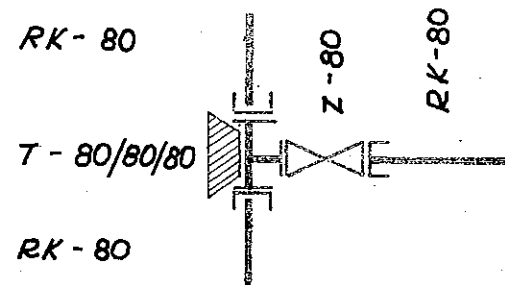
STAROSTWO POWIATOWE W RADZIEJOWIE
 POWIATOWY OŚRODEK DOKUMENTACJI
 GEODEZYJNEJ I KARTOGRAFICZNEJ
 W obszarze oznaczonym nr 10.05... dokonano
 aktualizacji treści planu zasadniczej Dokumentacji
 z pomiaru urbanistycznego do zasobu
 powiatowego - 02 SIE 2010 295.7.174-4/1
 i zaewidencjonowania...
 Niniejsza mapa jest...
 Projektowane...
 pozwolenia...
 i inwentaryzacji...
 uprawnione do wykonywania prac geodezyjnych.
 05 SIE 2010
 (miejscowość i data) (imię i nazwisko, podpis)
 Barbara Zbońska
 Podinspektor

Nie wyklucza się istnienia w terenie
 innych - niż wykazanych na niniejszej
 mapie - urządzeń podziemnych, które
 były zgłoszone do inwentaryzacji lub
 o których brak jest informacji w inst-
 ytucjach branżowych

Zgodnie z art. 16 ust. 2 pkt 17.05.1981
 Prawo geodezyjne
 Ustawa z dnia 11.05.1981 r.
 Dz.U. z 2000 r. Nr 150, poz. 1100
 rozpowszechnianie, rozprowadzanie
 i reprodukcja w celu rozpowszechnienia
 niniejszej mapy wyłącznie
 zezwolenia Starosty

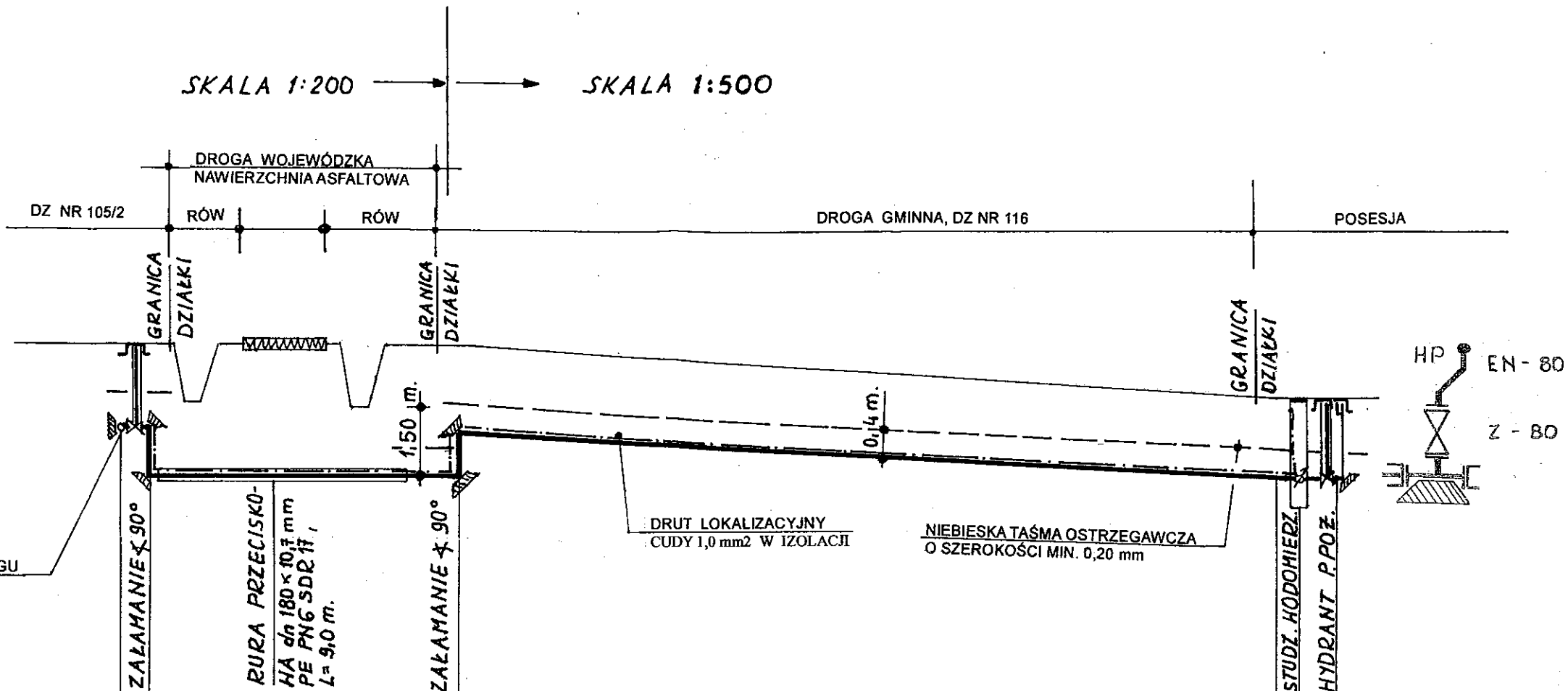
Z up. STAROSTY
Barbara Zbońska
 Barbara Zbońska
 Podinspektor

BUDOPROJEKT	PRZEDSIĘBIORSTWO INWESTYCYJNO - PROJEKTOWE TORUŃ, STAMMA 2c/35	FUNKCJA	IMIĘ I NAZWISKO	PODPIS
OBIEKT	Rewitalizacja zbiornika wodnego oraz bu- dowa Gminnego Centrum Rekreacji Publicznej w m. Bartłomiejewice, gm. Osiecinia	PROJEKT.	M. JURKIEWICZ	<i>M. Jurkiewicz</i>
RODZAJ RYS.	Projekt zagospodarowania terenu	PROJEKTANT		
STADIUM	Projekt budowlana	<i>M. Jurkiewicz</i>		
INWESTOR	Gmina Osiecinia ul. 1 Armii Wojska Polskiego 14 88-220 Osiecinia	Nr upr. 6P-RN-V/32/TO/81 r.		
POW - 2A	SKALA: -----	DYREKTOR	M. JURKIEWICZ	<i>M. Jurkiewicz</i>
		DATA	Sierpień - 2012 r.	NR RYS. 1/4



WŁĄCZENIE OD ISTNIEJĄCEGO WODOCIĄGU
GMINNEGO DZ 90 mm PCV ZA POMOCĄ
TRÓJNIKA 80/80/80 mm Z ZASWĄ Dn 80 mm
TELESKOPOWĄ TRZPIENIA I ŻELIWNĄ
SKRZYŃKĄ ULICZNĄ

P.P. = 88,00 m. n.p.m.



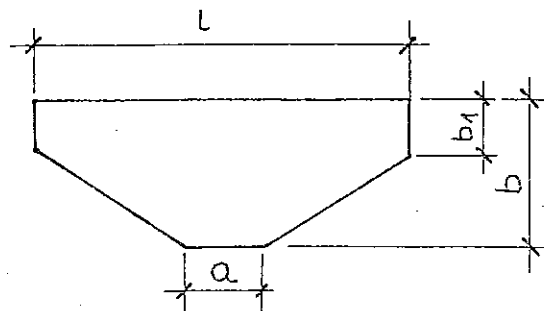
RZĘDNA TERENU ISTN.		94,40	94,40	94,40	94,40	93,50	93,50	93,50	93,50	93,50	93,50
RZĘDNA DNA WODOCIĄGU		93,00	93,00	92,00	92,00	93,00	93,00	93,00	93,00	93,00	93,00
GŁĘBOKOŚĆ WODOCIĄGU		1,40	1,40	2,40	2,46	1,40	1,41	1,40	1,40	1,40	1,40
GŁĘBOKOŚĆ WYKOPU		1,50	1,50	2,50	2,56	1,50	1,51	1,50	1,50	1,50	1,50
ŚREDNICA / SPADEK		dn 90x8,2 mm PE PN10 SDR 11	dn 90x8,2 mm PE PN10 SDR 11 L= 0,5‰		dn 90x8,2 mm PE PN10 SDR 11 L= 0,5‰						
ODLEGŁOŚCI W METRACH		0,00	1,00	11,50	12,50	75,00	87,50	87,50	92,00	92,00	92,00
OZNACZENIA		TR 90°			90°		90° W. Hp-80				

PROFIL PODŁUŻNY PRZYŁĄCZA WODOCIĄGOWEGO
SKALA 1 : 200/500/100

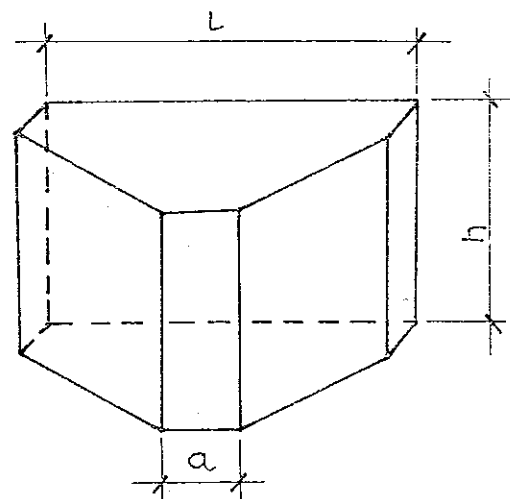
BUDOPROJEKT	PRZEDSIĘBIORSTWO INWESTYCYJNO - PROJEKTOWE TORUŃ, STAMMA 2/35	FUNKCJA	IMIĘ I NAZWISKO	PODPIS
OBIEKT	Rewitalizacja zbiornika wodnego oraz bu- dowie Gminnego Centrum Rekreacji Publicznej w m. Bartłomiejowie, gm. Osiecinny	PROJEKT	M. JURKIEWICZ	<i>[Signature]</i>
RRODZAJ RYS	Profil podłużny przyłącza wodociągowego	PROJEKTANT <i>[Signature]</i>		
STADIUM	Projekt budowlana			
INWESTOR	Gmina Osiecinny ul. I Armii Wojska Polskiego 14 88-220 Osiecinny	DYREKTOR	M. JURKIEWICZ	<i>[Signature]</i>
POW-2A	SKALA 1 : 200/500/100	DATA	Sierpień - 2012 r.	NR RYS. 2/4

TYPY I WYMIARY BLOKÓW OPOROWYCH STOSOWANE
W PUNKTACH PRZEWODÓW NARAŻONYCH NA ROZERWANIE

WIDOK Z GÓRY



RZUT AKSONOMETRYCZNY

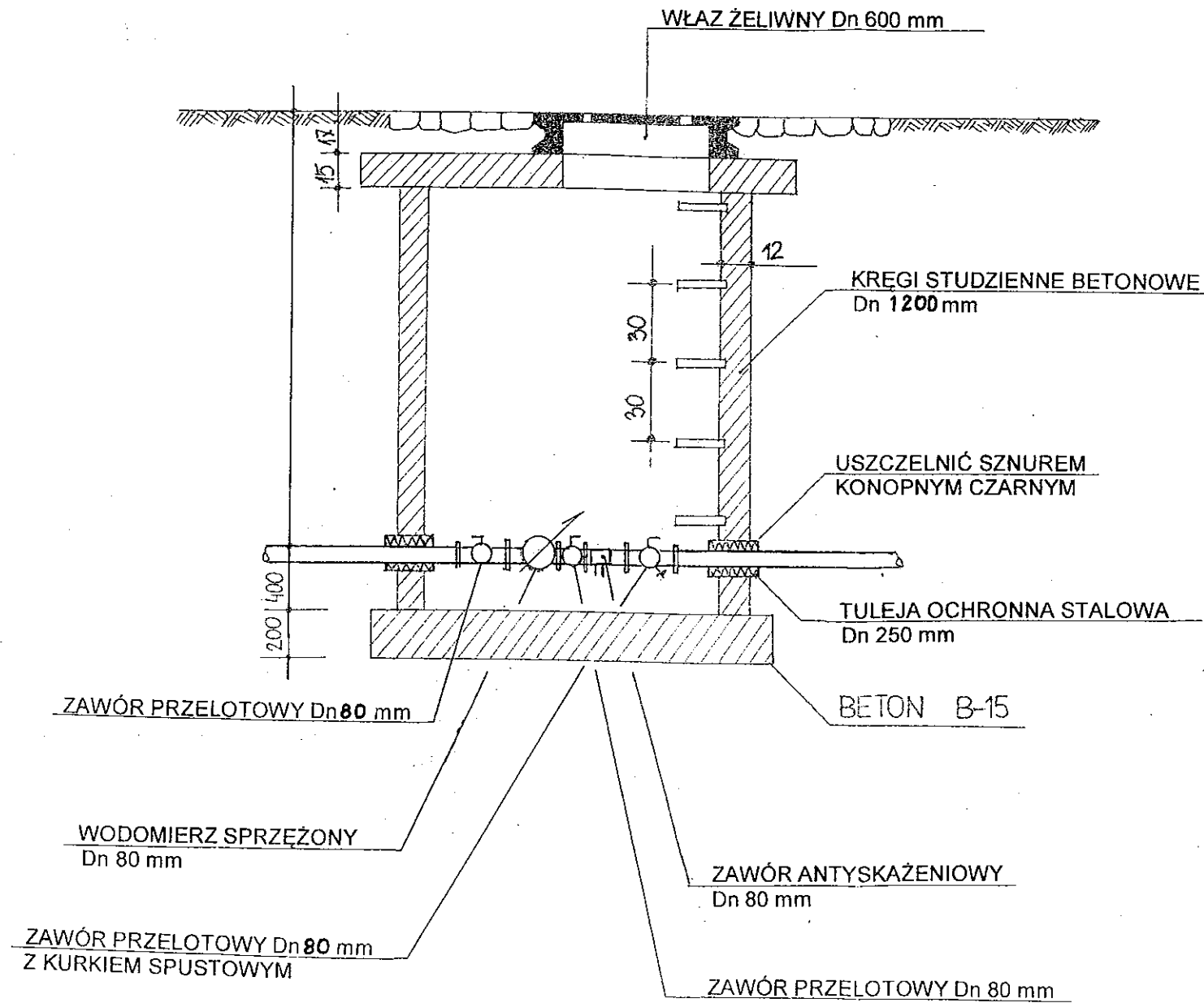


BLOK OPOROWY

TYP BLOKU	h	l	b	b ₁	a	OBJĘTOŚĆ m ³ około
	m					
Ic	0,4	0,5	0,18	0,08	0,2	0,03
IIp	0,55	0,75	0,27	0,10	0,2	0,086

BUDOPROJEKT	PRZEDSIĘBIORSTWO INWESTYCYJNO - PROJEKTOWE TORUŃ, STAMMA 2c/35	FUNKCJA	IMIĘ I NAZWISKO	PODPIS
OBIEK	„Rewitalizacja zbiornika wodnego oraz budowa Gminnego Centrum Rekreacji Publicznej w m. Bartłomiejowie, gm. Osiećciny”	PROJEKT.	M. JURKIEWICZ	<i>M. Jurkiewicz</i>
RODZAJ RYS.	Blok oporowy	PROJEKTANT		
STADIUM	Projekt budowlana	<i>M. Jurkiewicz</i>		
INWESTOR	Gmina Osiećciny ul. I Armii Wojska Polskiego 14 88 -220 Osiećciny	Marian Jurkiewicz Nr. dop. BP 32/TD/11 r. DYREKTOR M. JURKIEWICZ		
POW - 2A	SKALA: -----	DATA	Sierpień - 2012	NR RYS 3/4

STUDZIENKA WODOMIERZOWA



BUDOPROJEKT	PRZEDSIĘBIORSTWO INWESTYCYJNO - PROJEKTOWE TORUŃ, STAMMA 2c35	FUNKCJA	IMIĘ I NAZWISKO	ODPIS
OBIEK	„Rewitalizacja zbiornika wodnego oraz bu- -dowie Gminnego Centrum Rekreacji Publicznej w m. Bartłomiejowie, gm. Osiecinny”	UZ G O D N I E N I A	PROJEKT. M. JURKIEWICZ	<i>[Signature]</i>
RODZAJ RYS.	Studzienka wodomierzowa		PROJEKTANT	
STADIUM	Projekt budowlana		<i>[Signature]</i> Marian Jurkiewicz	
INWESTOR	Gmina Osiecinny ul. I Armii Wojska Polskiego 14 88-220 Osiecinny		DYREKTOR M. JURKIEWICZ	<i>[Signature]</i>